

بِسْمِ اللَّهِ الرَّحْمَنِ الرَّحِيمِ

# الأسهم للمبتدئين

أول كتاب عربي الكتروني مجاني يتحدث عن الاسهم في كافة الجوانب

WWW.7OLM.COM

اعداد وصياغة : موقع الحلم



جميع الحقوق متاحة لكل مسلم

الطبعة الاولى - محرم ١٤٢٥هـ

## المس

٣	الإهداء
٤	تنبيه
٥	مقدمة
٦	نصائح هامه جدا جدا للمبتدئين
٧	مبتدأ... إذا توقف هنا قليلا
٨	شارت باترن أو نماذج الشارتات
٢٥	الشموع اليابانية
٤٩	أشكال المضاربة وطرقها
٥١	خاتمة

## الإهداء

لكل من علمني

وتعلم مني

جابر بالمليح

# تنبيه

## الرجاء من الجميع القراءة إبراء للذمة

جميع محتويات الكتاب التالي هي مواد مجانية كان قد نشرها مجموعة من الأخوة في منتديات المؤشر نت ومنتديات أعمال الخليج ولإبراء الذمة فقد ذكرت ذلك ولكي لا يعتقد أحد أنني قمت بالسطو عليها ونسبتها لنفسي .. فكل ما قمت به هو إعدادها وجمعها وإعادة صياغة ما كان باللهجة العامية وتنقيحها.

الرجاء من أراد الاقتباس أو النقل أن ينسب الفضل لأهله ويذكر أن هذه المادة هي من كتابات إخواننا في منتديات المؤشر نت ومنتديات أعمال الخليج .

سيتم تحديث وإضافة مواضيع وفصول جديدة للكتاب كل شهر كطبعة جديدة.. إن شاء الله .. وللحصول على آخر نسخة من الكتاب توجه إلى موقع الحلم على الرابط التالي

**[WWW.7OLM.COM](http://WWW.7OLM.COM)**

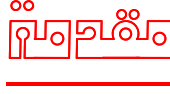
وللاستزادة أكثر من مواضيع الأسهم أنصحك بزيارة الرابطين التاليين

**<http://www.indexsignal.com/vb/> منتدى المؤشر نت**

**<http://www.tadawul.com/vb> منتديات أعمال الخليج**

في حالة وجود أي ملاحظة أو وجهة نظر الرجاء مراسلتي على البريد الإلكتروني التالي :

**[V676@HOTMAIL.COM](mailto:V676@HOTMAIL.COM)**



الحمد لله رب العالمين والصلاة والسلام على أشرف الأنبياء والمرسلين سيدنا محمد وعلى اله وصحبه أجمعين.. أما بعد :

ما دعاني لإعداد هذا الكتاب وجمعه هو المعاناة التي واجهتها في بداية عملي بالأسهم في الحصول على المعلومات نظرا لتشعب المواضيع في المنتديات وكثرتها وبأيها ابدأ.. وكنت أشعر بمعاناة كبيرة في ذلك .. لذا بعد أن حصلت على خبرة معقولة.. قررت أن أساعد أخواني المبتدئين وحمائتهم من التعرض لنفس المعاناة التي واجهتها.. فقامت بجمع وإعداد هذا الكتاب البسيط والذي يأخذ بيد المبتدأ ليشق الطريق .. ومواضيع الكتاب ليست من خط قلمي .. بل هي مجموعة من المواضيع كتبها مجموعة من الإخوة الأعزاء في منتديات المؤشر نت ومنتديات أعمال الخليج .. والكتاب سوف يتم تحديثه وإضافة مواضيع جديدة له كل شهر كطبعة جديدة.. وأتمنى أن شاء الله في غضون شهور قليلة أن يكون هذا الكتاب قد غطى جميع جوانب تجاه الأسهم.

أخيرا .. ما نرجوه منكم هو دعوة بظهر الغيب لي ولأخواني الذين كتبوا هذه المواضيع.

جاءت بالمليحة

# نصائح هامة جدا جدا للمبتدئين

- ١ - لا تجعل حب المال هو الهدف الرئيسي في حياتك
- ٢ - لا تحاول المغامرة أبدا لان خسارة المبتدأ تزيد من الضغوط النفسية عليه وتثقل كاهله مما يجعله يندفع أكثر وأكثر إلى مغامرات جديدة أملا في التعويض
- ٣ - لا تشتري أبدا في الشركات الصغيرة فهي شركات مجنونه وليس لها مقياس وقد تجعل منك مفلسا في بحر يوم عمل
- ٤ - ارضي واقتنع بأقل الإرباح واجعل من عملك في السوق في الفترة الأولى فتره تجريبية فإذا كان ربحك على اقل تقدير بعد خصم عمولة الوسيط ما بين ٢٠ و ٥٠ دولار للعملية الواحدة فهذه نعمه من الله ولا تعتبره مبلغا بخسا فقد ترى يوما لونه اصفر شاحب تتمنى فيه أن يكون لديك ١٠ دولار
- ٥ - لا تجهد نفسك وتضل مشدودا أمام شاشة الكمبيوتر بالساعات فكثرة الشد تولد الشحن النفسي وبالتالي اتخاذ قرارات غير صائبة قد تندم عليها سريعا
- ٦ - لا تندفع وراء الأقاويل وخلف عمليات غيرك فمن يكسب ليس بالضرورة أن يكون أستاذًا في مجاله وإنما قد تكون ضربة حظ صادفت شراءه للسهم وقد يكون حذك رديئا ومخالفا لحظ غيرك فلا تندفع أبدا
- ٧ - يجب عليك أن تكون ملما بإخبار الشركة التي اشتريت فيها فلا تنسى انك تعمل في سوق خطير مليء بأقاويل الصحافه المنصفه وأيضا السوداء فيجب عليك اتخاذ الحذر فالسوق الأمريكي سوق حساس جدا وشفاف وسريع التأثير بكل شيء سياسيا أو اقتصاديا أو اجتماعيا
- ٨ - في حال لا قدر الله انك تعرضت لخسارة فلا تفكر أو تحاول أبدا أن تدعم حسابك بمبلغ إضافي ترسله لأمريكا بل حاول أن تستفيد من خسارتك وتعتبرها نوع من التحدي وتحاول بالمبلغ المتبقي لديك في الرصيد بتوفيق الله أن تسترد ما خسرت وكرر انصح بعدم دعم الحساب لمجرد اعتقادك بان هذه الوسيلة الوحيدة لتعويض الخسائر

## مبتدأ... إذا توقفت هنا قليلا

بداية هناك من لديه خبرة كبيرة بالأسهم المحلية ونظرا لقلّة الفرص وركود الأسواق المحلية... إلخ ، فيبدأ بالسماع سواء من أصدقائه أو عن طريق الإنترنت عن هذا العالم وهو الأسهم الأمريكية . وطبعاً شيئاً فشيئاً تتكون لديه القناعة الكاملة بأهمية تحويل أمواله إلى السوق الأمريكي حتى يكون من هؤلاء الرابحين ، وبمجرد أن يصادف أحد التوصيات الناجحة ويقارن أسعار أمس باليوم فيجد الفرق خيالي ومعظم الشركات المرشحة قد نالت قسماً من الربح ، فيبدأ حسابات مالها أول من آخر للمستقبل المزهر الذي ينتظره، ويتحسر على الأيام الخوالي التي قضاها بالسوق المحلي . وبمجرد أن يبدأ بالتعمق يعرف سواء من هنا أو من هناك مصطلح (البني ستوك) طبعا الأسهم الأقل من الخمس دولارات .

ويقارن الأسعار والأرباح فيبدأ الحب من أول نظرة بين أخونا المستثمر المحلي المتطلع إلى العالمية والبني ستوك لكن طبعا هو حب من طرف واحد.....!

وخلال حساباته الأولى يلاحظ أنه لو دخل بمبلغ كبير بسهم بيني مرة واحدة سيغنيه العمر كله... إلى أن ينزل للسوق ويشتري أحد الأسهم بسبب توصية أو قراءته لبعض الأسهم في بعض المنتديات أو غيره طبعا أخونا غشيم تحليل طبعا لا فني ولا أساسي مع الخيل يا شقرة !!!

طبعا بدون الإطالة على إخواني الكرام هذا نوع مبتدأ من النوع الثاني .. حيث أن النوع الأول وهو المقصود بالكلام ليس له أي تعامل لا من قريب أو بعيد بالأسهم سوى أنه يسمع عن الاستثمار والأسهم الأمريكية وطبعاً لديه مبلغ من المال قل أم كثر ويريد أن يخطو خطوة إيجابية بحياته هنا أقول له توقف أيها الأخ الكريم ولا تطلق العنان لمخيلتك لمجرد قراءة بعض الأرباح فهناك خسائر تجرف كل شيء هو عالم له أساسياته وفنونه لذلك حاول أن تأخذ وقت كافي للدراسة والتعليم من أخطاء الآخرين ليس شرط أن تذوق المر حتى تتعلم لكن عش تجارب الآخرين وتعلم من هذه تجارب .

صدقني أخي العزيز ليس بهذه البساطة التي تتخيلها فسهل أن تفتح حساب وسهل أن تبيع وتشتري لكن الأصعب أن تبيع كثيراً.....

قد يحالفك الحظ وتربح مرة وإثنتين ولكن هذا هو طريق الخسارة العظمى للمبتدأ لأنه يبدأ بتهور كبير للمرة الثالثة ويخسر كل ما ربحه في المرات الماضية وقد يخسر كل رأس ماله نعم كل رأس المال .....! فقد تعبت بالعمل أو حققت نهاية العمل أو إرث أو دين من البنك أو غيره وتأتي بكل استهتار وترمي مالك إلى الخسائر...

فهذه دعوة إلى كل أخ مبتدأ سواء من الدرجة الأولى أو الثانية لا تحلم كثيراً قد يكون فعلاً عالم مربح لكن بتدبر وعلم يكون سلاحك أبداً بتقوية لغتك الإنجليزية أولاً ، هذه النقطة لا يتطرق إليها أحد... كيف تدخل للسوق الأمريكي ووسيطك أمريكي ولا تعرف ١٠٪ لغتهم ، هناك أخبار قد تدمرك وتقرأها ولا تعرف ما المقصود منها مع أنها تخص

الشركة التي تحمل كل رأس مالك!!!!

وحتى إذا كان الوسيط محلي لا يغنيك عن الاهتمام بهذه اللغة.. طبعاً والأهم الاهتمام بمصطلحات هذه اللغة وقراءتها جيداً.

لأنه كم من الوقت يجب أن تقضيه خلف الكمبيوتر.. قد تطول أحياناً إلى العشر ساعات وطبعاً تريد عدم إزعاج لا من الزوجة أو من الأولاد وهنا تكون مقصر في حق أهلك من الدرجة الأولى... فحاول موازنة الأمور.. حتى لا يغلب هذا الأمر على حياتك.. وللذين سوف يبدؤون دعوة خالصة بأن يوفقهم الله إلى كل خير .

لا تنسى الأهم الاهتمام بشرعية الأسهم ، وأن لا تنسى الله أولاً وأخيراً بالعبادة والشكر على كل ربح تربحه لأنه وبكل صراحة إذا دخلت هذا المجال سوف يلهيك كثيراً عن عبادته فحاول أن تزن الأمور بموازينها وتعرف أن الرزاق هو الله فكيف تنسى خير الرازقين يجب أن يكون هو المبدأ بالنسبة لك حتى تنال رضاه في الدنيا والآخرة

## نشرت بالترن أو نماذج الشرائكات

من أهم الأمور التي يجب على كل متعامل بالتحليل الفني إن يكون مطلعاً عليها ومتقنهما هي النماذج الثمانية وأنواعها للشارت وحركتها وهي التي يعرف منها المحلل أين يتجه السهم وإلى أين سوف يصل

وهي كالتالي :

١- المثلثات المتناسبة - Symmetrical Triangles

٢- المثلثات التصاعدية - Triangles Ascending

٣- المثلثات المنحدرة - Descending Triangles

٤- الرأس والكتفين - Shoulders & Head

٥- الإسفين - Wedges

٦- الإعلام وإعلام السفن - Flags and Pennants

٧- المستطيلات - Rectangles

٨- حجم التداول - Volume

هذه النماذج ولكل نموذج عدة حالات.

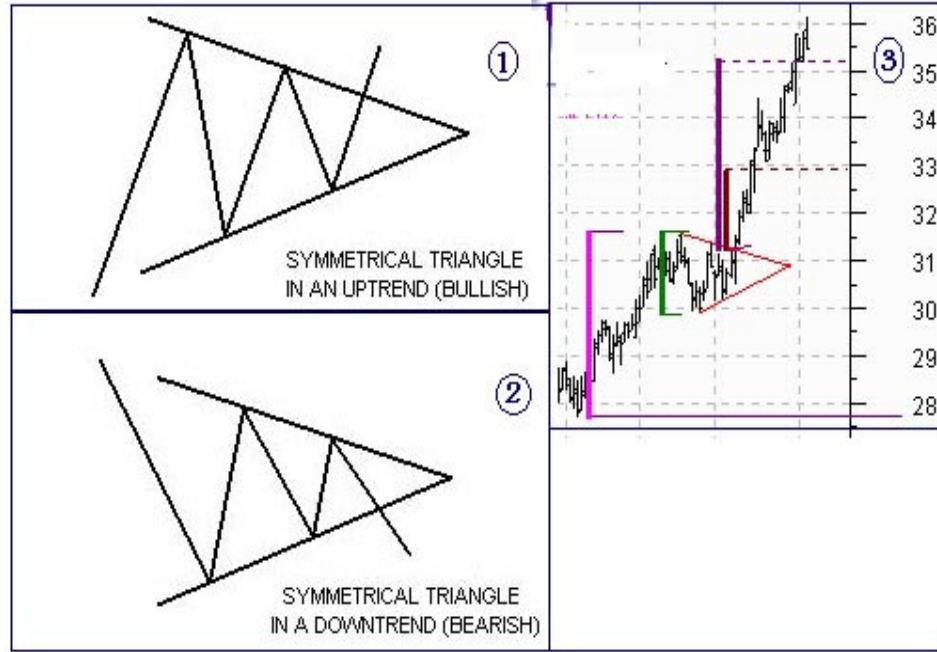


## ١- المثلثات المتناسبة - Triangles Symmetrical

المثلث المتناسب هو نوعين بولش (صعود) وبيريش (هبوط) . فإذا كان حدوثه للسهم وهو في حالة أب ترند يعني بان السهم بولش مثل الشكل واحد في الرسم . بينما البيرش يحدث عندما يكون السهم في حالة الداون ترند مثل الشكل ٢ .

ويصف المثلث المتناسب تساوي العرض والطلب في فترة الشكل أو الفترة التي ينطبق عليها هذا النوع من النماذج ويكون فيها الاتجاه غير معروف في تلك اللحظة والسهم ينتظر محفزات أو إخبار أو إي مؤثرات أخرى حسب حالة السهم مع توقع أن يتم تحريك السهم في أي لحظه وعادة تكون حركته سريعة جدا أو ما نطلق عليه انفجار يحدث للسهم. فإذا كان السهم في الأب ترند اتجاهه غالبا للأعلى والعكس إذا كان السهم في الداون ترند كما هو موضح في الشكلين واحد واثنين.

طبعا مع الأخذ في الاعتبار حجم التداول ولأهمية حجم التداول سوف نتحدث عنه آخر الموضوع بعد الانتهاء من النماذج الثمانية لأهميته حجم التداول .. حيث هو الأهم في السهم وجميع المؤشرات والتكنيكال بالكامل يعتمد عليه . أما حجم الارتفاع والانخفاض للسهم في هذا الشكل فيرتبط بقدر المثلث نفسه كما هو موضح في الشكل ٣ فإذا تجاوزه يتم حساب قدر الارتفاع من نقاط الدعم السابقة وهكذا. واعتقد بأنه واضح في الشكل ٣ .



## ٢- المثلثات التصاعدية – Ascending Triangles

وهذا هو النوع الثاني وهو بولش ويحدث دائما بنفس الشكل الموضح بالرسم شكل ١ وذلك في حالة الأب ترند عندما يرتفع السهم ويصبح اوفر بوت وعندها يبدأ السهم في التردد ولكن بمجرد أن يخترق السهم الخط الأعلى في الشكل يرتفع بشكل كبير وفي العادة يكون ذلك مصحوبا بحجم تداول عالي. والشكل يكون مثلث الخط العلوي مستوي أو فلات وهو الذي يفرق عن المثلث المتماثل في البولش في النموذج ١ أعلاه. بينما الترند الذي في الأسفل أو الخط يكون تصاعدي. وأيضا مثل الشكل ٢ في الرسم أدناه لشارت حقيقي حدث له هذا النموذج تماما ويتضح الارتفاع فيه. وهو دلالة على أن القوه الشرائية قد تناقصت لان السهم اوفر بوت ولكن بمجرد كسر الخط المستوي في الأعلى مع تداول فان ذلك يعني بان هناك قوة شراء جديدة دخلت على السهم وسوف يرتفع بإذن الله ويعمل بريك اوت.



### ٣- المثلثات المنحدرة - Descending Triangles

المثلثات المنحدرة أو التنازلية وهي مختلفة عن المثلثات المتصاعدة وعادة توجد في الداون ترند بينما التصاعدية تكثر في الأب ترند وهو عادة بيريش. عندما يحدث هذا الشكل في السهم في الداون ترند فغالبا يحدث انخفاض للسهم.

الفرق بينه وبين التصاعدي وهو موضح في الشكل ١ ... التصاعدي يكون الجزء العلوي مستوي والترند السفلي مائل للارتفاع .. بينما النموذج التنازلي - الجزء العلوي منحدر والسفلي مستوي (فلات). ويعني بان السهم عندما ينزل ويعمل استعادة للمستويات السابقة على الخط السفلي فان المشترين يعودون للشراء مرة أخرى ولكن الشراء يكون ضعيف ومترددين مما يعني بان السهم عندما يعود لا يصل إلى مستويات علوية في الشكل ولذلك فان خط الترند في الشكل ١ يكون متجه للنزول في الخط العلوي للسهم. عند كل مره يعود السهم إليه وهذا دليل على ضعف السهم عند رجوعه مره أخرى.

وعندما يرى المضاربين بان هناك ضعف وتردد في السهم فأنهم يفكرون في التخلص فورا من السهم وبذلك يعود السهم للانخفاض وبشكل كبير مع زيادة في التداول والهروب من السهم ويكسر السهم المستوى الأقل الموضح وهو الخط السفلي في الشكل ١.

ويوجد شارت كمثال لذلك في الشكل ١ لهذا النوع من المثلثات المنحدرة



## ٤- الرأس والكتفين - Shoulders & Head

أن هذا النوع من النماذج هو أقواها تقريبا ويأتي على حالتين :

الهييد اند شولدر العادي مثل الشكل ١ والهييد اند شولدر المقلوب أو المعكوس مثل الشكل ٢ .

وهما عبارة عن نموذج يشبه الشكل للإنسان يبين الرأس ومن تحته كتفين مستوَاهما اقل من مستوى الرأس. والكتفين يختلف مستوَاهما الأعلى والأدنى معتمدا على اتجاه خط الترند نفسه فليس شرطا أن يكون مستوي أو بشكل أفقي وإنما ممكن يكون أفقي أو يميل للارتفاع أو الانخفاض للكتفين الأيمن أو الأيسر عند إيصال خط ترند بين الكتفين من الأعلى أو من الأسفل.

وبالإمكان استخدام هذا الشكل على عدة فترات زمنية ولكن تطابقه الآن مع ما ذكر أعلاه هو على الشارت لمدة عشر سنوات أو خمس سنوات تقريبا.

ولذلك فإن النموذج التالي يبين بان هناك مازال انخفاض كبير في الداو والناسداك وبعض الأسهم على المدى البعيد ومثالا على ذلك **intc** لم تتمكن من تجاوز ٢٠ دولار فقد تصل إلى ٥ دولارات تقريبا مستقبلا .

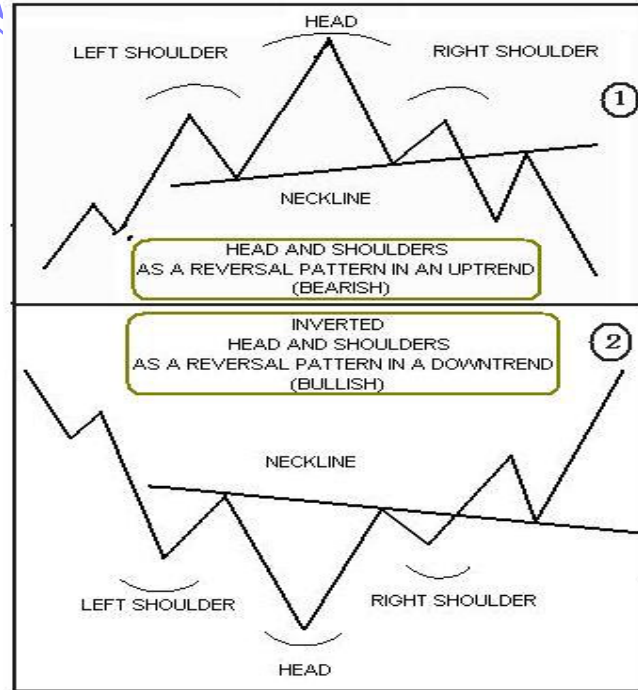
هذا النموذج الرأس والكتفين هو عبارة عن نموذج انعكاسي .. اي أن الكتف الأيسر يقابله الكتف الأيمن .

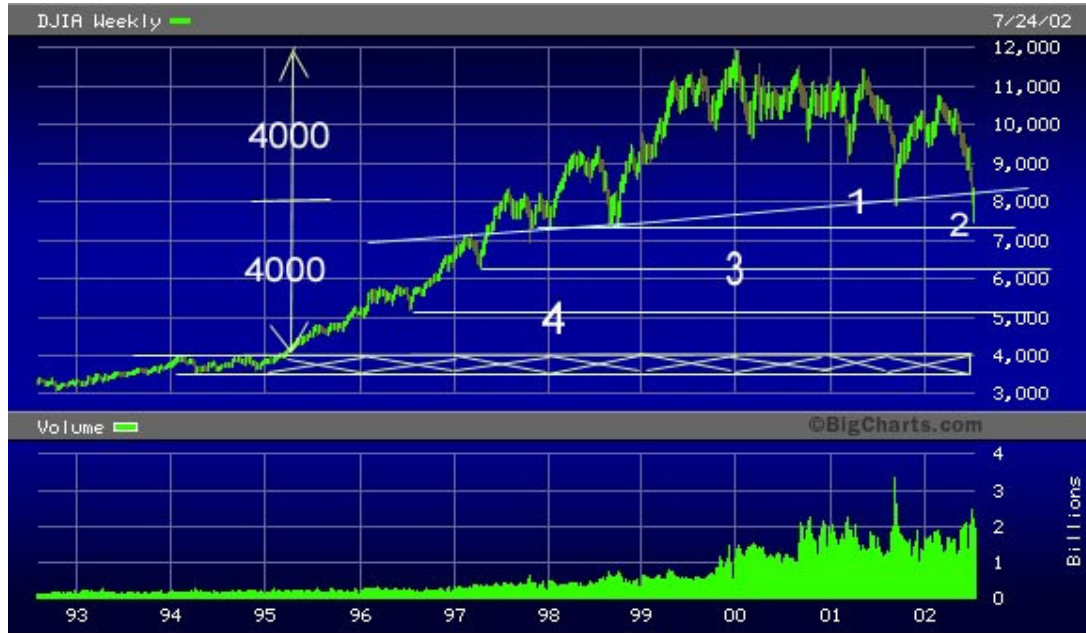
النموذج العادي ينطبق دائما في الاب ترند بينما المعكوس يكون في الداون ترند حسب التايم فريم المستخدم. ويكون أكثر ثقة أو موثوق به عندما يكون في الأب ترند وهو أيضا يمثل قوة العرض والطلب التي توضح مرحلة السهم في الفترة المطلوبة بحيث يزيد الطلب ثم يتساوى ثم ينخفض و العكس.

ويكون حدوثه كالتالي : يرتفع السهم إلى أن يصل لقمة الكتف الأيسر وبعدها ينزل السهم إلى أن يصل السهم إلى خط الرقبة وبذلك يكون قد أسس دعم وهو خط الرقبة وعندها يتدخل المشتريين ويرفعوا السهم فإذا تجاوزوا قمة الكتف الأيسر لمستوى اعلي فيعني بان السهم قد كون الرأس في النموذج وبطبيعة الحال فان الارتفاع الكبير يعقبه انخفاض أيضا وهنا يدخل بائعون جدد على السهم والمشتريين أيضا تنخفض قوتهم الشرائية وعزوفهم فيؤدي ذلك إلى انخفاض السهم إلى نقطة الدعم القديمة أو خط الرقبة وهنا يتدخل المشترون لان السهم وصل دعم سابق وقوي ويبدأ سباق صغير ومفاجئ ولكن يفشل هذا السباق في تجاوز نقطة القمة في الرأس وبذلك يكون تكون النموذج لان من شروطه أن لا تتجاوز الكتفين نقطة الرأس بدون الأخذ في الاعتبار قمم الكتفين فليس شرطا

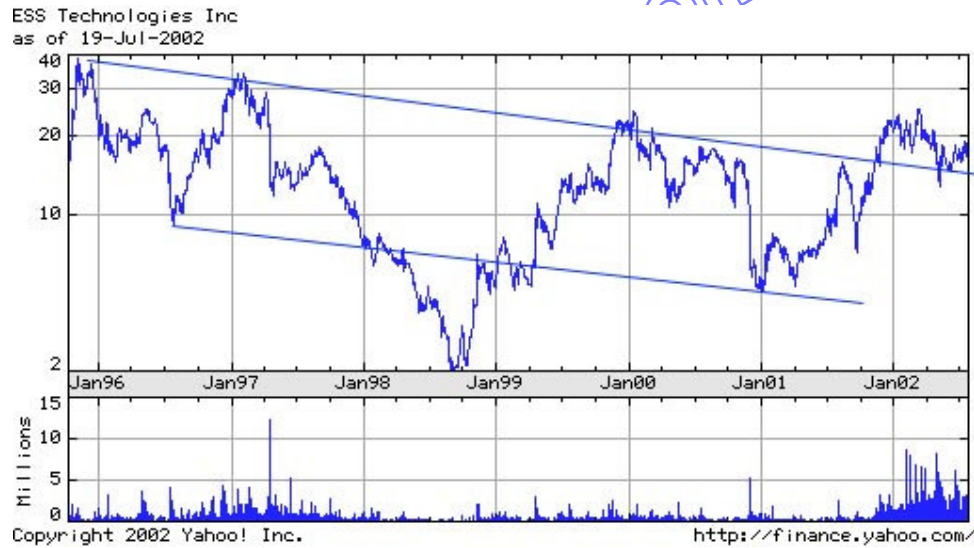
أن تكون متساوية في هذا النموذج ولكن يجب أن لا تكون اعلي من نقطة القمة في الرأس.  
وعند فشل الكتف الأيمن في الوصول لنقطة القمة للرأس فان ذلك يؤدي إلى خوف المستثمرين والمضاربين وعزوفهم عن السهم ويتعرض السهم لبيع وبداية دخول السهم في الجانب السلبي وما يحدث بعدها يكون عبارة عن سباقات بسيطة وضعيفة من ضمن انخفاض اكبر.  
ولحجم التداول أهمية كبرى في هذا النموذج دون النماذج الأخرى وبالذات عند خط الرقبة والقمم للرأس والكتفين. عندما يكون السهم عند نقطة الرأس فان التداول يكون ضعيف واقل مما قبل وهذا يدل على أن المشترين بدؤوا في الانسحاب وكذلك الكتف الأيمن يكون اقل مما سبق وهذا ما يجعله غير قادر على ان يتجاوز قمة الرأس.

اكتمال هذا النموذج يكون عند كسر السهم لخط الرقبة مع حجم تداول كبير . ونفس الشيء في النموذج المعكوس أو المقلوب وهو الذي يكون حدوثه غالبا في الداون ترند. وهو عكس الرأس والكتفين العادي الذي يحدث في الاب ترند . من ناحية الشكل وعكسه من ناحية حالة حدوثه. ونفس الشيء في حجم التداول لأهميته حيث يكون الكتف الأيسر مصحوبا بتداول كبير وعند الرأس ينخفض التداول ويجب أن يكون عند الكتف الأيمن اقل تداول مما سبق. وعند كسر خط الرقبة يكون ذلك مصحوبا بحجم تداول كبير.





أما المعكوس فينطبق تقريبا على **esst** هنا



وبالنسبة للفترة الزمنية لتطبيق النموذج على الشارت فيمكن لأي فترة .. ممكن شارت يومي أو ساعة أو أسبوعي وممكن شارت لمدة ٥ سنوات أو سنة أو شهر وهكذا..  
ومثال على ذلك فقد نرى في الشارت التالي اخترنا جزء بسيط من الشارت موجود في الدائرة عمل هذا النموذج وعلى وشك أن ينطبق لو لا أن السهم عكس وارتفع



فمن شروطه أن يكسر خط الرقبة انخفاض وهذا كمل النموذج ولكن لم يؤكد في آخر لحظه



### هـ- الآسفين (الوتد)-Wedges

وهو النموذج الخامس وينقسم إلى قسمين البولش في الشكل واحد والبيريش في الشكل ٢ وكلاهما مثلث ذو زاوية حادة ويختلف عما سبق من المثلثات بصفة ( انحداره -وارتفاعه) بشكل اكبر من المثلثات السابقة.

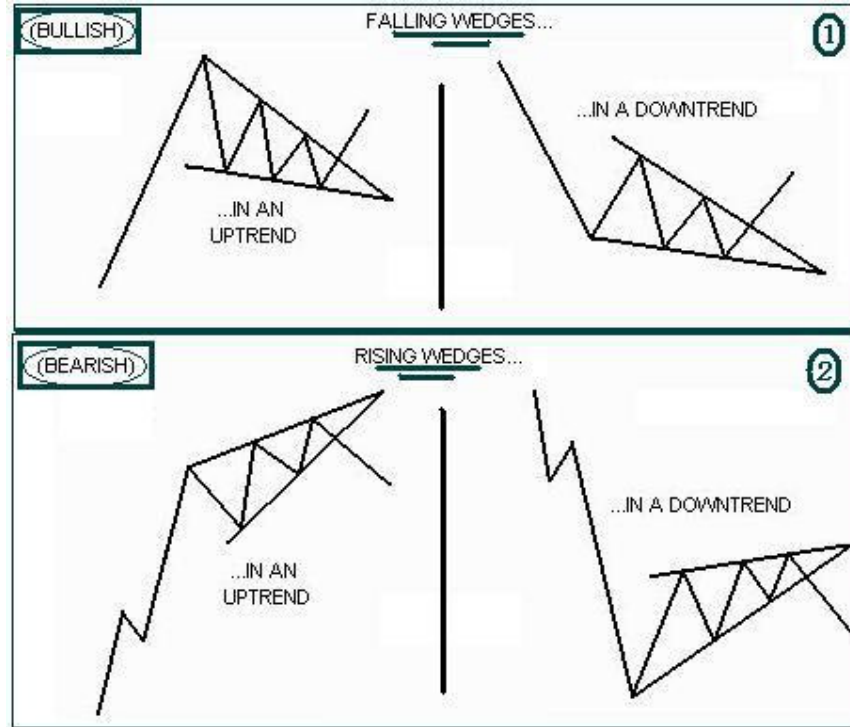
في الشكل واحد نجد المثلثين المنحدرة وكلاهما بولش إذا حدثا للسهم سواء السهم في الأب ترند أو في الداون ترند فانه مهياً للارتفاع ويتشكل هذا النوع بكثرة في الأب ترند ولكن لا يمنع أن يتشكل طبعا في الداون ترند.

بينما في الشكل ٢ نجد المثلثين الصاعدة وكلاهما بيريش عند حدوثهما في السهم سواء كان أب ترند أو داون ترند السهم ويكون هنا السهم مهياً للانخفاض ويتشكل عادة هذا النموذج بكثرة في السهم عندما يكون في حالة الداون ترند وكذلك لا يمنع أن يتشكل في الأب ترند .

وكلا النموذجين والنماذج السابقة هي قاعدة قد تتفق بنسبة كبيرة طبعاً ولكن يجب أن نعرف أن لكل قاعدة شواذ.

والفرق بين هذه المثلثات والمثلثات السابقة واضح جداً عند مقارنة زواياهما واتجاه الأضلاع للمثلثات حيث هذا النموذج مثلثاته أكثر انحداراً وأكثر حدة في الارتفاع من الأنواع الأخرى التي ذكرت في الموضوعات السابقة أعلاه وكذلك الزوايا أكثر حدة.

بينما ما سبق من النماذج القريبة منهما إحدى زواياه بخط أفقي .  
ونموذج المثلث المتناسب في المواضع السابقة أضلاعه متناسبة وبزاوية واحدة متماثلة





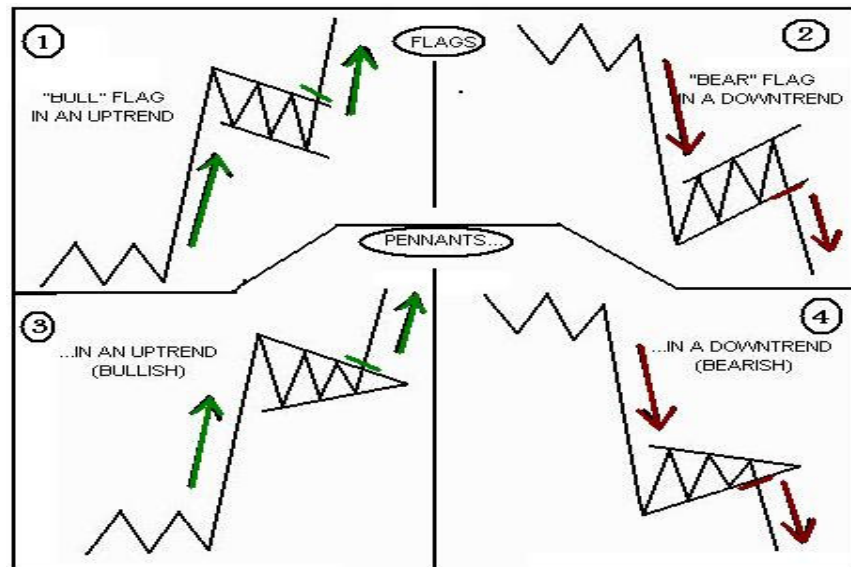
## ٦- الأعلام وأعلام السفن - Flags and Pennants

النموذج السادس وهو عبارة عن نموذج شبيه بالأعلام العادية في الشكل ١ و ٢ والأعلام المثلثة وهي أعلام السفن في الشكل ٣ و ٤ والتسمية أتت من شكل أعلام السفن المثلثة التي تستخدم كعلامات في السفن.

وباختصار فإن جميع النماذج الأربعة هي بمثابة استراحة بسيطة للسهم ولا تغير في مساره وتحدث عادة بعد ارتفاع كبير للسهم أو انخفاض كبير للسهم.

ودائم الدخول في السهم عندما يكسر الخطوط الموضحة في كل شكل وهي الخط الأخضر في حالة الأب ترند مع زيادة التداول ، والخروج أيضا في حال الدخول للسهم يكون عند اختراق الخط السفلي مع زيادة في التداول. لان الأول عند كسره لأعلى يعني الاستمرار في الارتفاع مثل الشكل ١ و ٣ ، والثاني عند كسره من الأسفل لخط الترند في العلم يعني مواصلة الرحلة للانخفاض مثل الشكل ٢ و ٤ ، وتكون هناك نماذج في المواضيع أعلاه مشابهة لها لكن الفرق هو في الارتفاع فهذه الأعلام تكون في الأسهم التي ارتفعت بشكل كبير وبسرعة وكذلك التي انخفضت كذلك بشكل كبير وسريع وكذلك الفرق في حجم النموذج نفسه فإن نماذج الأعلام تكون أصغر في الحجم .

هذه النماذج سهله جدا وكذلك التي ذكرت في المواضيع أعلاه وبحاجه لممارسه لها ومتابعه ومع الزمن سوف تجد نفسك تعرف إلى أين يتجه السهم بمجرد نظره للشارات وسوف تجد صعوبة نوعا ما في تطبيقها ولكن مع الزمن كذلك ومتابعة الشارات سوف يكون ذلك سهلا جدا.

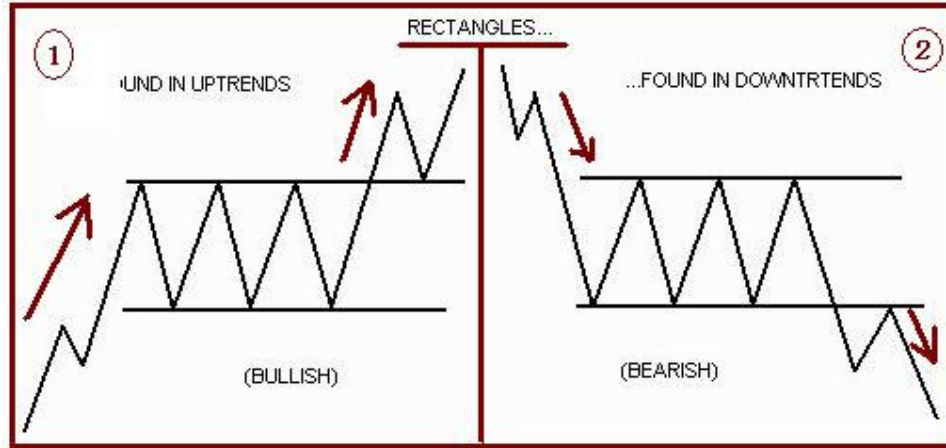


## ٧- المستطيلات - Rectangles

وهو عبارة عن خطين متوازيين يشكلان مستطيل أحدهما خط دعم والآخر مقاومه والسهم حركته بينهما برنج معين محصور بين هذين الخطين . وكذلك فان هذا النموذج دائما لا يغير في الاتجاه الأساسي.. إي انه يشكل استمرارية الترنند الأساسي غالبا ... ي أن السهم إذا كان في النزول أو الداون ترند فان الشكل ٢ ينطبق عليه وعادة السهم يواصل هبوطه.

بينما الشكل واحد يتمثل في الأب ترند وكذلك يواصل السهم ارتفاعه دائما ولتأكيد للارتفاع أو الهبوط يكون بكسر إحدى هذين الخطين مع ارتفاع ملحوظ في التداول. وبعد ها السهم إذا كسر الدعم فانه سوف ينخفض لتأسيس نقطة دعم جديدة ونفس الشيء فانه إذا كسر نقطة المقاومة يتجه لتأسيس نقطة مقاومه جديدة له وغالبا النقاط الجديدة بنفس الفرق للرنج نفسه السابق المحصور بين الخطين

والأفضل تطبيق هذا النموذج على الشارت اليومي وفترة اكبر من ٢٠ يوم أو أشهر حتى ١٠ سنوات أو ٥ سنوات.



وقد حصل ذلك سابقا في الازدك ونود أن نوضح نموذج الدبل بوتوم

## Double Bottom

وهو عبارة عن نموذج انعكاسي يحدث في الشارت عند النزول في الداون ترند وهو عكس الدبل توب والذي يحدث عند الارتفاع

وهو انعكاسي لأنه يعكس الاتجاه ... إي هو نقطة تحول من الأب ترند إلى الداون وإذا كان الشارت في الداون يعكس اتجاهه للأب ترند

وفي هذا النموذج يكون حجم التداول كذلك مهم بحيث يرتفع وبشكل سريع مع ارتفاع أو عمل كاب أب أحيانا عند الافتتاح

ولكن هذا النموذج يكون تطبيقه على شارت لا يقل عن شهر بين الانخفاض الأول والثاني بينما هنا الناسداك مختلف عنه وقد ينطبق عليه فلا يمنع ذلك

بينما لو حدث ذلك الارتفاع عند نقطة ١١ سبتمبر فسوف يكون ذلك مؤكد .

لذلك الآن نقطة ١١ سبتمبر سارت مقاومه قويه يصعب كسرها وهي ١٣٧٨



## ٨- حجم التداول - Volume

تعتمد هذه النماذج في البيع والشراء أو إبقاء السهم على حجم التداول عند نقاط محددة عند كسر دعم في نموذج معين أو كسر مقاومه في نموذج معين  
حجم التداول هو الوقود الذي يعطي دافع لسرعة الارتفاع والانخفاض.  
وأولا علينا أن نذكر كيف يتم حسابه في بورصة نيويورك والناسداك فهما مختلفين  
عند إتمام عملية بيع ألف سهم مثلا فان إمام البائع للألف سهم يوجد مشتري لألف سهم.  
ففي نيويورك تحسب العملية كتداول ١٠٠٠ سهم بينما هذه العملية تحسب في الناسداك كتداول ٢٠٠٠ سهم.

وان المهتمين بحجم التداول يجب أن يكونوا ملمين أو مهتمين اهتمام كبير بمؤشر **OBV** ويوجد طريقه معينه للتعامل مع هذا المؤشر وسف يكون لنا موضوع وتوضيح عنه لاحقا إن شاء الله.

وهذا المؤشر وجميع المؤشرات الأخرى احد اسرار التعامل معها يكمن في الدفيرجنس وهو الانحراف والتباعد السلبي والايجابي بين المؤشرات جميعها

وبالنسبة كمعلومة مختصره عن الدفرجنس فهو عبارة عن معاكسة المؤشرات لاتجاه السهم إي أن السهم يرتفع ومؤشر **obv** أو الماكد مثلا أو ستوك استيك أو حتى الموفنغ افرج مثلا ٥٠ يوم أو غيره ينخفض أو العكس مثلا بحيث السهم ينخفض والمؤشرات ترتفع

ومنها نوعين للدفرجنس الايجابي والسلبي

الايجابي يكون عندما يتجه المؤشر مع السهم  
والسلبي هو المعاكس للسهم

وليس فقط الاتجاه وإنما النقاط المسجله في المؤشر

على سبيل المثال إذا عمل السهم ارتفاع جديد والمؤشر الماكد مثلاً أو الستوك استيك عمل انخفاض ولم يصل إلى انخفاضه أو أنقطه التي وصلها قبل فهذا يعطي فكره عن إمكانية الدخول في السهم.

خرجت قليلاً عن حجم التداول ولكن أردت ذكر هذه النقاط لأهميتها ولعلاقتها بالموضوع ولنا عوده لها بالتفصيل

مثلاً شرح متكامل عن ال **obv** وموجود عنه بعض المواضيع في التحليل الفني ذكرت سابقاً

ونعود لحجم التداول مثل ما قلنا هو الوقود للسهم فعند الارتفاع أو الانخفاض كلما اشتد أو زاد حجم التداول كلما كان مواصلة الارتفاع ممكنه

بينما عند كسر النقاط في هذه النماذج إذا كان ذلك بحجم تداول أكبر فيعني الاستمرار في الارتفاع أما إذا كان بحجم تداول قليل فيعني أن الارتفاع ضعيف.

ونفس الشيء في الانخفاض فالسهم عند انخفاضه بحجم تداول كبير فهذا مخيف جداً ويمكن مواصلة هذا الانخفاض إلى أن يبدأ حجم التداول بالانخفاض وهو ما يحدث دائماً عند نقاط الدعم والمقاومة فإن الملاحظ عليها أو الذي يجب أن يلاحظ في هذه الحالة هو حجم التداول.. إي أن التركيز يجب أن يكون على حجم التداول عند وصول السهم لدعم أو مقاومه. ولكن يختلف ذلك في حالتين وهما حالة الأب ترند والداون ترند

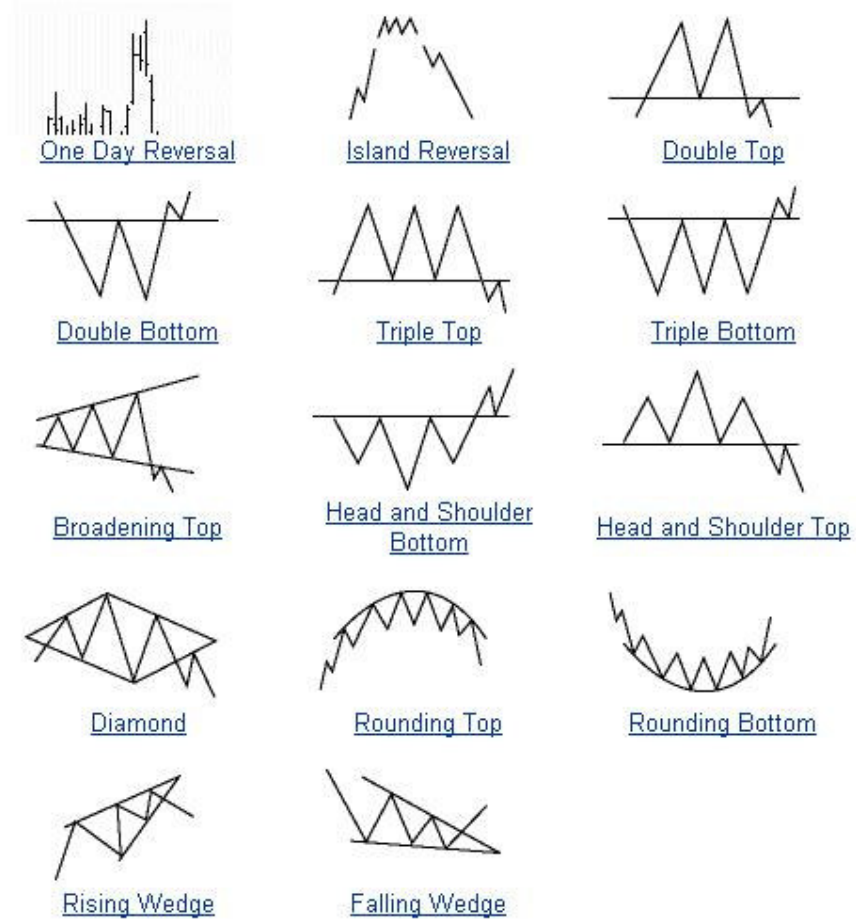
السهم إذا كان بصفه عامه أب ترند ... إي أن الموجه الكبيرة هي أب ترند بالتأكيد يتخللها انخفاضات وفي هذه الانخفاضات يجب أن يقل التداول فيها عن الأيام التي يرتفع فيها السهم أما الحالة الثانية وهي السهم عندما يكون في الداون ترند فإن في كل انخفاض يكون التداول أكثر منه في الارتفاعات لان السهم أصلاً يتجه في موجته الكبيرة للانخفاض إذا حدث غير ذلك فإن هذا يعني أن هناك أمر ما قد يعني انعكاس الترند. أو الترند يفقد قوته سواء في الارتفاع أو الانخفاض وهنا تكون المتابعة

ومعرفه الارتفاع القوي أو الضعيف وكذلك الانخفاض القوي والضعيف يكون بمقارنه حجم التداول فإذا كان هناك انخفاض حدث لسهم معين وكان كبيراً... إي أن السهم انخفض أكثر من ١٠ أو ٢٠

بالمائة ولكن بتداول اقل نسبيا فان هذا الانخفاض ضعيف... إي انه قد لا يستمر ومؤشر ال **obv** وإتقان استخدامه سوف يكون كافيا لمتابعة التداول فهو يعطي خلاصة هذه النقاط تقريبا ومن مميزات المؤشرات أنها تفيد في أمور فنية كثيرة وهي جميعا أساسا تعتمد على السعر وحجم التداول والمدة.

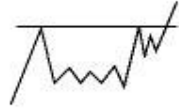
### صوره للنماذج الانعكاسية مجتمعة

#### Reversal

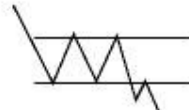


وهذه صورته أخرى للنماذج التي لا تؤثر على الاتجاه (والتي تمثل استمرار للاتجاه... إي استراحة فقط للسهم)

### Continuation



Cup With Handle



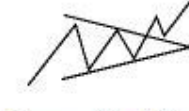
Rectangle



Ascending Triangle



Descending Triangle



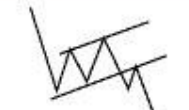
Symmetrical Triangle



Bull Flags



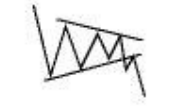
Bullish Pennant



Bear Flags



Bearish Pennant

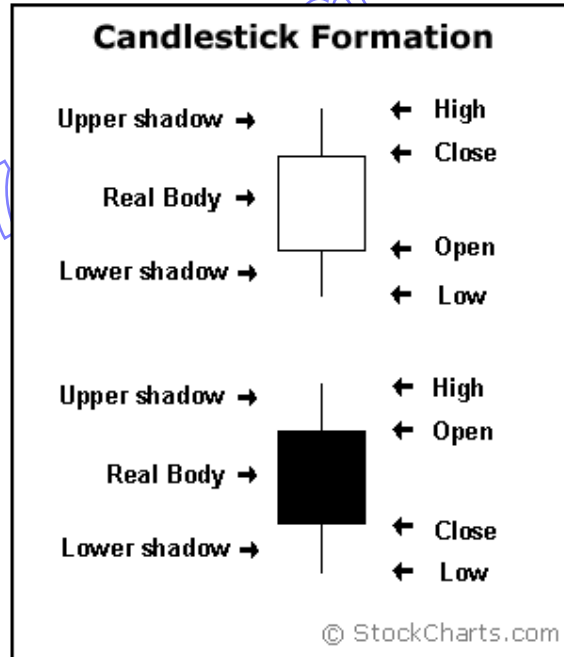


Rising Wedge

www.7olm.com

# الشموع اليابانية

هي نوع من التحليل الفني يعتمد علي رسم علاقة بين التغير في سعر السهم والتغير في الزمن. الخط الرأسي يمثل التغير في السعر والأفقي يمثل التغير في الزمن . ينتج عن هذا المنحني ظهور أعمدة تشبه الشموع ولذلك تسمى الشموع اليابانية لأن أول من أستخدم التحليل الفني هم اليابانيون في مضاربات الأرز وتمتاز هذه الطريقة في رسم المنحنيات أنه يمكنك من الرسم معرفة معلومات كثيرة جدا كما سنعرف بعد ذلك كل شمعة تمثل مدة من الزمن قد تكون ١٠ دقائق أو ١٥ دقيقة أو يوم كامل حسب اختيار المدة الزمنية للمنحني تتكون كل شمعة من ثلاث أجزاء مهمة كما يظهر في الرسم التالي وهي

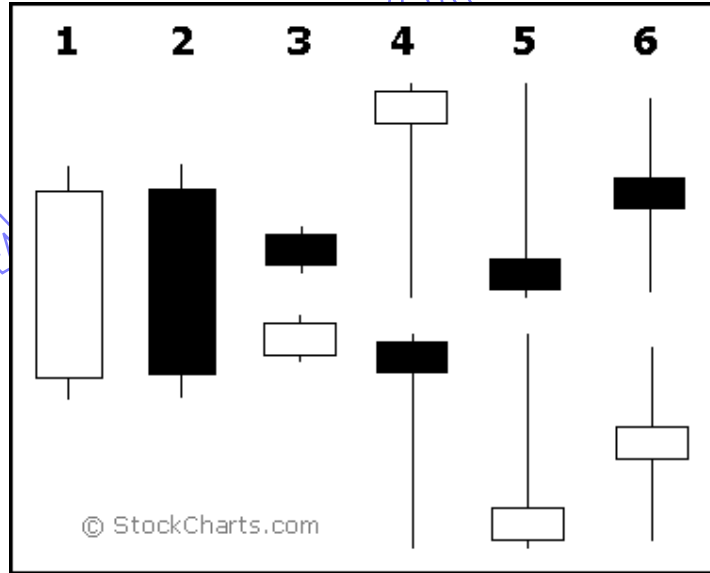


١- الجسم الحقيقي للشمعة ( **real body** ) ويتكون من خطين علوي وسفلي . أحدهم يمثل الافتتاح والآخر يمثل الإغلاق. المقصود بالافتتاح هو السعر الافتتاحي للسهم في بداية هذه الفترة الزمنية التي تمثل هذه الشمعة وكذلك الإغلاق يمثل سعر الإغلاق للسهم في آخر هذه الفترة التي تمثل هذه الشمعة إذا كان سعر الافتتاح لهذه الشمعة أقل من سعر الإغلاق يعني بدأ السعر قليل ثم بدأ في الزيادة وأقفل علي زيادة يكون لون جسم الشمعة أبيض والعكس إذا كان الإغلاق أقل من الافتتاح لهذه الشمعة يكون لونها أسود



في بعض المنحنيات المرسومة في المواقع يكون لون الشمعة الأبيض أخضر ولون الشمعة الأسود أحمر ،  
لاحظ أننا نتكلم عن الافتتاح والإغلاق لكل شمعة وليس للسهم نفسه إلا إذا كانت الشمعة تمثل يوم كامل للتداول  
فإن الافتتاح والإغلاق يمثل بداية التعامل ونهاية التعامل في هذا اليوم

٢- الجزء الثاني وهو الظلال **shadows** وتنقسم إلى خط علوي **upper shadow** يمثل أعلى سعر وصل له السهم خلال هذه الفترة ونطلق عليه **upper shadow** أو الرأس تجاوزا لأننا سوف نحتاجه كثيرا بعد ذلك ولذلك نختصر الاسم إلى رأس الشمعة  
الخط السفلي ويمثل أقل سعر وصل له السهم في هذه الفترة ونطلق عليه **lower shadow** أو الرجل من الأرجل تجاوزا  
بعد رسم هذه الشموع تظهر لنا عدة أشكال للشموع وكل شكل له مواصفات معينة وبدل علي تداول معين للسهم وهذه الأشكال يمثلها الصور التالية



أنواع الشموع الفردية التي تتكون من شمعة واحدة : ———

١- الشمعة الطويلة البيضاء **long white candle** تتميز بالآتي :

• سعر الافتتاح أقل من الإغلاق يعني السعر بدأ بسعر ثم ازداد حطي أغلق علي ارتفاع كبير

- تدل علي حجم تداول عالي جدا للسهم خلال هذه الفترة
- تدل علي أن المشترين للسهم مسيطرين علي التداول يعني هناك تجميع وشراء بكمية كبيرة للسهم أدي إلي رفع السعر والإغلاق علي ارتفاع كبير جدا
- وجود رأس عليا للشمعة تمثل أعلى سعر و رجل تمثل أقل سعر للسهم في هذه الفترة ولكن الرأس والرجل طول كل منهما ليس كبير دليل علي أن السعر لم يعلو كثيرا عن سعر الإغلاق ولم ينزل كثيرا عن سعر الافتتاح دليل علي تداول منتظم للسهم والمشتريين مسيطرين علي التداول ويدفعوا بالسهم للارتفاع من أول الشمعة إلي آخرها
- هذه الشمعة تدل علي وجود السوق في حالة **bullish** صعود ولكن هذا يحتاج إلي تأكيد بعلامات أخرى مثل ظهور هذه الشمعة بعد هبوط حاد للسهم أو ظهورها عند نقطة دعم للسهم كل هذا مع بعض يشير إلي قرب صعود السهم وهذا موضوع آخر

## ٢- الشمعة الطويلة السوداء long white candle

وهي عكس الشمعة السابقة في كل شيء يعني

- سعر الافتتاح أعلي من الإغلاق يعني انهيار السهم وهبوطه بشدة وإغلاق علي انخفاض
- البائعين للسهم مسيطرين علي التداول وأدي كثرة البيع إلي انخفاض السعر
- تداول السهم منتظم وهناك إصرار من البائعين علي تخفيض السعر حتي نهاية التداول لهذه الشمعة
- الرأس والرجل قصيرة دليل علي أن السعر لم ينزل عن سعر الإغلاق ولم يرتفع عن سعر الافتتاح إلا بنسبة قليلة
- هذه الشمعة تدل علي وجود السوق في حالة **bearish** ولكن تحتاج إلي علامات أخرى مساعدة نتكلم عنها بعد ذلك

## ٣- الشمعة القصيرة short candle تتميز بالآتي

- أهم شرط لهذه الشمعة أن يكون جسمها صغير والرأس والرجل متساويان و قصيران وهذا من أهم شروطها التي تفرقها عن شمعة الدوجي التي ستأتي بعد ذلك
- جسمها قصير دليل علي تداول ضعيف علي السهم وأن المشترين والبائعين لم يستطع أي واحد منهما أن يسيطر علي تداول السهم لذلك السعر لم يتحرك كثيرا
- الرأس والرجل قصير لأن السعر لم يهبط أو يرتفع عن الإغلاق والافتتاح كثيرا

- ينطبق عليها نفس الكلام الموجود في الشمعة الطويلة ولكن الفرق الوحيد هو حجم التداول علي السهم وعدم قدرة أي واحد في التغلب علي الثاني
- لذلك في الشمعة البيضاء تغلق علي ارتفاع بسيط والشمعة السوداء يغلق السهم علي انخفاض بسيط

٤- الشمعة الرابعة تتكون من شكلين الأولي لونها بيضاء وتسمى **hammer** والثانية لونها أسود وتسمى **hanging man**

• **Hammer** أو المطرقة

- تتميز بالآتي ::

- جسمها قصير لونه أبيض ورأسها قصير ورجلها طويلة بمقدار ضعف الجسم وهذه شروطها للتفريق بينها وبين الأشكال الأخرى

من شكلها يتبين الآتي : جسمها قصير أبيض دليل علي أن السعر زاد عن الافتتاح وأغلق علي ارتفاع ولكنة ارتفاع بسيط

رأسها قصير دليل علي أن السعر لم يرتفع كثيرا عن سعر الإغلاق يعني ال **high** للسعر الذي حدث خلال التداول كان قريب جدا من سعر الإغلاق

رجلها طويلة جدا دليل علي أن البائعين سيطروا علي التداول في الأول حني انخفاض السعر إلي هذا الحد ثم سيطر المشترين واشتروا كميات كبيرة حني رجع السعر إلي سعر الافتتاح مرة أخرى

هذه الشمعة تحدث دائما بعد هبوط للسهم لذلك تشير كثيرا إلي وجود نقطة دعم وانتظار صعود عكسي للسهم وهذا الفرق بينها وبين **hanging man**

• **Hanging man** الرجل المشنوق

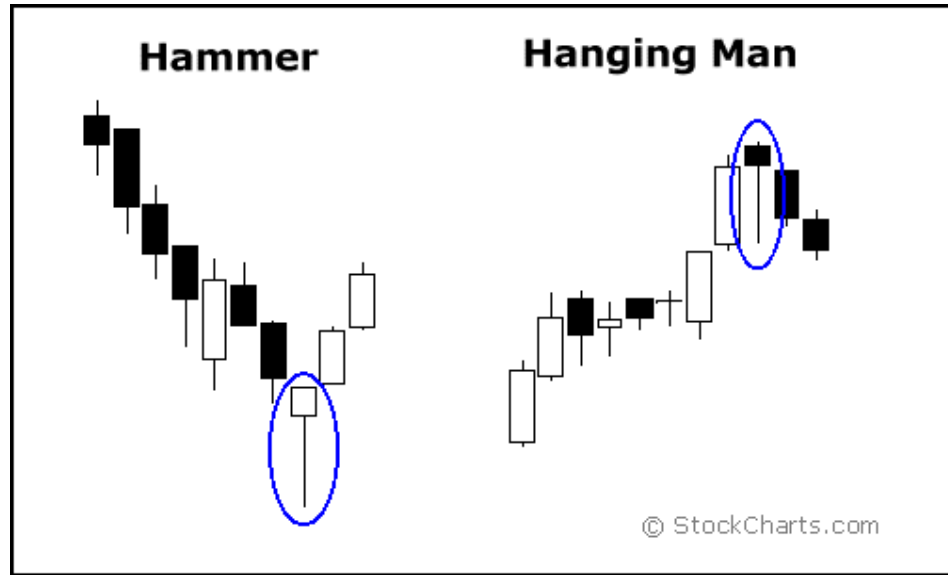
- تتميز بالآتي ::

- جسمها قصير لونه أسود دليل علي أن السعر بدأ عالي ثم انهيار وأغلق علي انخفاض ولكنه بسيط
- الرجل والرأس نفس الكلام الموجود في المطرقة من حيث الأطوال ولكن التفسير لهم يختلف

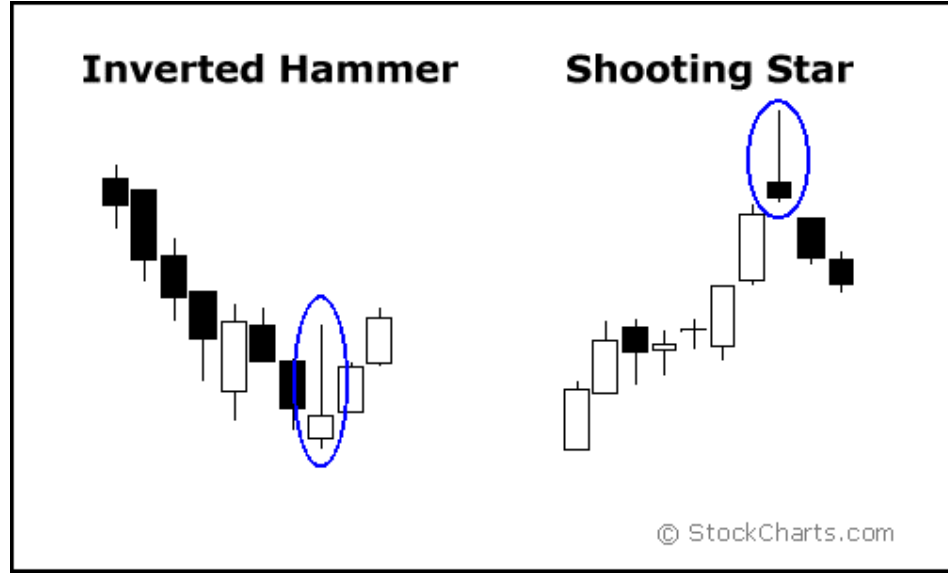
• هذه الشمعة تبين أن البائعين سيطروا علي السهم وباعوا حني نزل إلي السعر الذي يبينه الرجل ولكن المشترين عادوا وسيطروا علي السهم ورفعوه ولكن لم يستطيعوا الوصول إلي سعر الافتتاح لذلك تشعر أن البائعين حاصل لهم بعض الإحباط عكس المطرقة الذين استطاعوا فيها رفع السعر مرة أخرى إلي سعر الافتتاح

• لذلك هذه الشمعة تشير إلي قرب حدوث انهيار للسهم وأنه وصل إلي نقطة مقاومة ولذلك هي لا تحدث إلا بعد صعود واضح للسهم وهذا هو الفرق بينها وبين المطرقة

هذا المنحني يبين الفرق بين hammer و hanging man



## ٥- الشمعة الخامسة



٥- الشمعة الخامسة وتتكون من شكلين الأول أسود وتسمى shooting star والثانية بيضاء وتسمى inverted hammer

## shooting star النجم الساقط أو الشهاب

يتميز بالآتي : جسم صغير دليل علي تداول ضعيف للسهم ولون الجسم أسود دليل علي أن السعر هبط عن سعر الافتتاح ولكن هبوط بسيط

لاحظ أن الرأس طويلة جدا دليل علي أن إلهاي عالي جدا للسهم ولكن البائعين استطاعوا السيطرة علي التداول وتنزيل السعر من هذا الارتفاع إلي سعر أقل من سعر الافتتاح وهو سعر الإغلاق . وهذا يبين وجود سيطرة رهيبه للبائعين وناوين يتخلصوا من هذا السهم

لذلك هذه الشمعة تحدث غالبا بعد صعود للسهم أو شمعة بيضاء طويلة وعلي حسب الكلام السابق من تمكن البائعين فإنه دائما يحدث هبوط مفاجئ للسهم بعد هذه الشمعة وتعتبر هذه الشمعة نقطة مقاومة للسهم

## inverted hammer المطرقة المقلوبة

تتميز بالآتي : جسم صغير دليل علي تداول ضعيف ولون الجسم أبيض دليل علي أن السعر ارتفع عن الافتتاح ولكن الزيادة ليست كبيرة

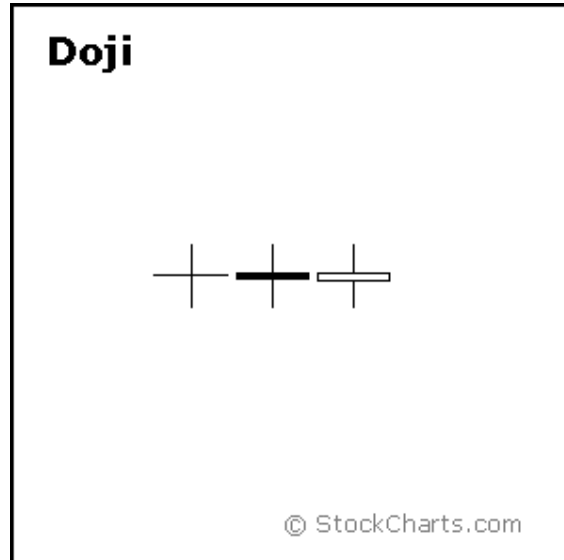
الرأس طويل جدا دليل علي أن الهاي للسهم وصل إلي ارتفاع كبير وضغط عليه البائعين لتنزيله ولكنه قاوم هذا التنزيل واستقر عند سعر إغلاق أعلى من سعر الافتتاح

إذا هذا السهم يرفض الهبوط ومصمم علي الصعود لذلك غالبا يحدث بعده صعود مفاجئ للسهم شرط حدوث هذه الشمعة بعد هبوط حاد للسهم وتعتبر هذه الشمعة في هذا المكان نقطة دعم للسهم

نلاحظ الفرق بين الشكليين النجم يتكون بعد صعود ملحوظ للسهم وغالبا عند نقطة مقاومة خاصة بالسهم ويحدث بعده هبوط مفاجئ للسهم

والمطرقة المقلوبة تتكون بعد هبوط ملحوظ للسهم وغالبا عند نقطة دعم للسهم ويحدث بعدها صعود مفاجئ للسهم

### الشمعة السادسة : doji دوجي



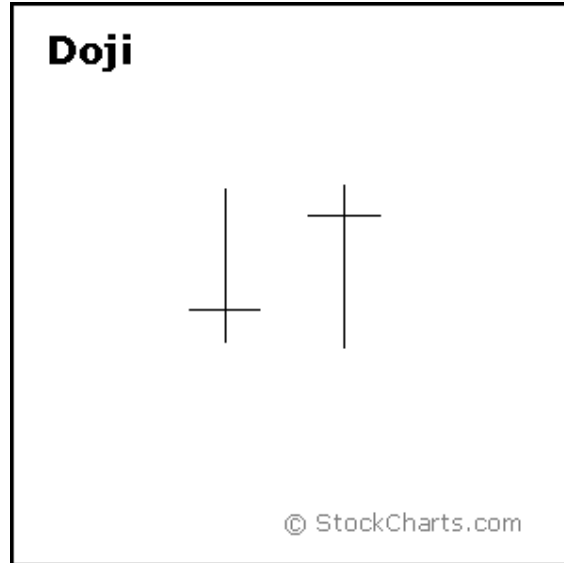
تتميز هذه الشمعة بأن جسمها صغير جداً قد يكون خط مستقيم وذلك لأن سعر الافتتاح يكون نفس سعر الإغلاق أو اعلي أو أقل من سعر الإغلاق ولكن بنسبة صغيرة جداً

تتميز بأن الظلال الخاصة بها تكون طويلة جداً أضعاف طول الجسم وهذا ما يفرقها عن الشمعة الصغيرة التي يكون جسمها صغير ولكن ظلالها أقصر من طول جسمها

هذه الظلال الطويلة التي تتميز هذه الشمعة تدل علي حيرة المتعاملين وعدم قدرة كل من المشتريين والبائعين من السيطرة علي السهم لذلك ينتهي التعامل بسعر مساوي لسعر الافتتاح

ترجع أهمية هذه الشمعة في وجود هذه الحيرة في التعامل وهذا الجسم الصغير جداً لأنها لو أتت مثلاً بعد شمعة بيضاء طويلة فهذا دليل علي توقف حركة الشراء الكبيرة علي هذا السهم وبداية فترة من الضعف والحيرة تنتهي بحدوث مفاجأة في التعامل

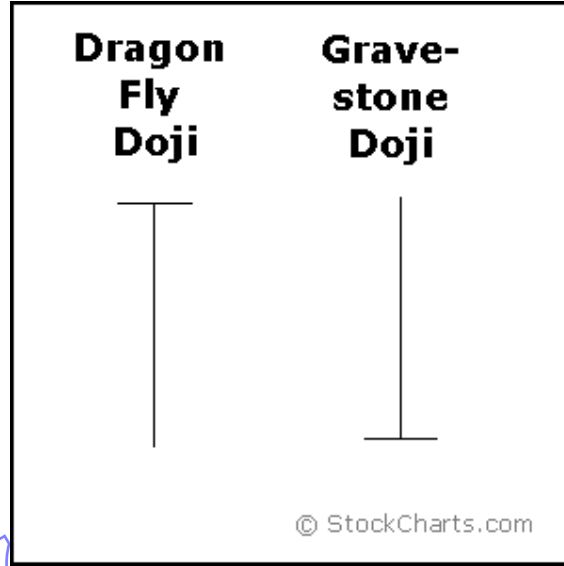
والعكس إذا ظهرت بعد شمعة سوداء ربما يحدث صعود مفاجئ للسهم



تظهر هذه الشمعة بعدة أشكال من أهمها : علامة الجمع ( + ) والصليب المقلوب

وهذه الأشكال ينطبق عليها التفسير السابق من حيرة المتعاملين وتوقف حركة التعامل ولكن هناك أشكال أخرى منها

### dragon fly doji

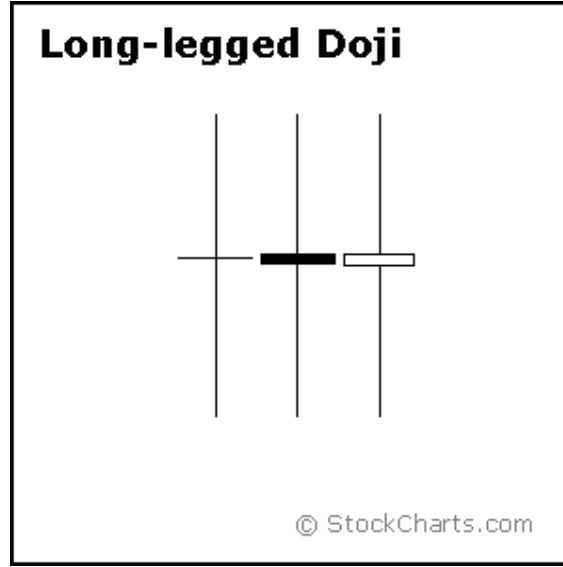


هذه الشمعة تدل علي حدوث كمية بيع كبيرة أدت إلي هبوط هذا السهم إلي هذا الحد ولكن المشترين اشتروا كمية كبيرة من السهم مما أدى إلي عودته مره أخرى إلي سعر الافتتاح يعني هذه الشمعة تدل علي ضعف التعامل ولكن المشترين مسيطرين ولذلك لو ظهرت عند نقطة دعم للسهم معناه صعود مفاجئ لأن هناك عدد كبير من المشترين مستعدين للتضحية وإنقاذ هذا السهم

### doji gravestone

هذه الشمعة تدل علي حدوث شراء كبير للسهم أدى إلي رفعه إلي هذا الحد الذي يمثل هذه الرأس ولكن البائعين أعادوه إلي سعر الافتتاح مرة أخرى يعني هذه الشمعة تدل علي ضعف التعامل ولكن البائعين مسيطرين لذلك لو ظهرت عند نقطة مقاومة للسهم ننتظر مصيبة سوف تحدث بعد ظهورها

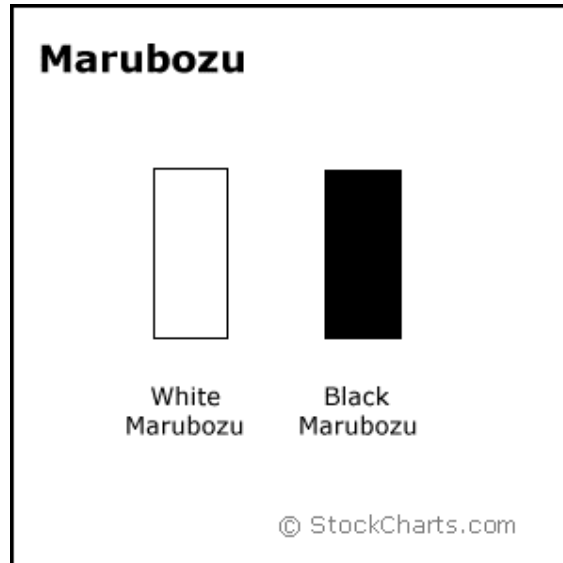




### long legged doji

هذه الشمعة لها أرجل طويلة جدا دليل وجود تذبذب عالي جدا في التعامل واكتئاب المتعاملين مع السهم لدرجة أن السهم يعود مرة أخرى إلى سعر الافتتاح وتعتبر هذه الشمعة من الأشكال الواضحة جدا للدوجي والتي يطبق عليها التفسيرات السابقة بدون تداخل مع أي شموع أخرى

### الشمعة السابعة : MARUBOZU



هذه الشمعة عبارة عن شمعة بيضاء أو سوداء طويلة جدا ولكن ليس لها رأس أو رجل

يعني ليس لها أي ظلال ومنها نوعين :

المربوز الأبيض و يدل علي أن المشتريين سيطروا علي السهم من أول الافتتاح إلي الإغلاق ولم يتردد أي واحد منهم في الشراء والمربوز الأسود ويدل علي أن البائعين سيطروا علي السهم سيطرة كاملة

وهذه الشمعة تظهر في المنحني الخطي العادي علي شكل خط مستقيم متجه من نقطة الافتتاح إلي نقطة الإغلاق

وغالبا ما يحدث ذلك عند وصول أخبار قوية جدا عن السهم

فلو كانت هذه الأخبار جيدة ظهرت هذه الشمعة البيضاء ( المربوز الأبيض ) وإذا كانت الأخبار سيئة ظهرت

الشمعة السوداء ( المربوز الأسود ) والتي تظهر علي شكل خط مستقيم متجه من الافتتاح إلي أسفل

وهذه كانت آخر شمعة من الشموع الفردية التي تكلمنا عنها وأسمائهم كانت كالآتي :

١- الشمعة الطويلة البيضاء

٢- الشمعة الطويلة السوداء

٣- الشمعة القصيرة البيضاء والسوداء

٤- المطرقة والرجل المشنوق

٥- المطرقة المقلوبة والشهاب

٦- الدوجي بأنواعه

٧- المربوز البيض والسود

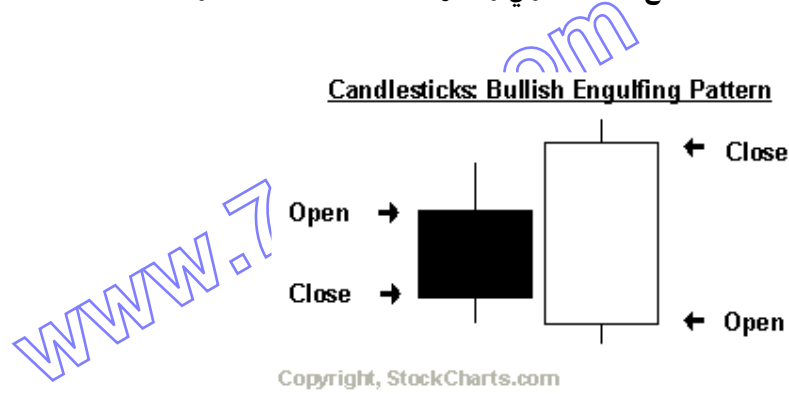
بعد ذلك نتكلم عن الشموع المركبة وهي التي تتكون من أكثر من شمعة متجاورة مع بعض وهي .....

### الشموع المركبة

هي الشموع التي تتكون من أكثر من شمعة متجاورين مع بعض ومن هذه الشموع :

### bullish engulfing البلاءة

سميت هذه الشمعة بهذا الاسم لأن ظهورها يدل علي احتمال حدوث صعود للسهم ولأن من أهم شروطها أن الشمعة الثانية تبتلع الشمعة الأولى وتحتويها لذلك سميت البلاءة أو البالة



تتكون هذه الشمعة كما بالصورة من

شمعة سوداء صغيرة والتي تدل علي هبوط سعر السهم عن سعر الافتتاح ووجود كميات بيع كبيرة للسهم ولا يشترط في هذه الشمعة أن تكون قصيرة جدا أو متوسطة المهم أنها لا تشبه شمعة الدوجي

الشمعة الثانية هي شمعة بيضاء طويلة وأهم شروطها أن يكون افتتاحها أقل من إغلاق السوداء وإغلاقها أعلى من افتتاح السوداء يعني أطول منها من الناحيتين يعني بلعتها

وتفسير هذه الشمعة المركبة أن الشمعة السوداء تدل علي تداول ضعيف جدا علي السهم وسيطرة البائعين ثم ظهرت البيضاء التي بدأت بهبوط السهم عن سعر إغلاقه أمس ثم صحح وضعة وعاد لسعر الإغلاق ثم بدأ في الزيادة حني وصل إلي ارتفاع أعلى من سعر افتتاح أمس الموجود في السوداء

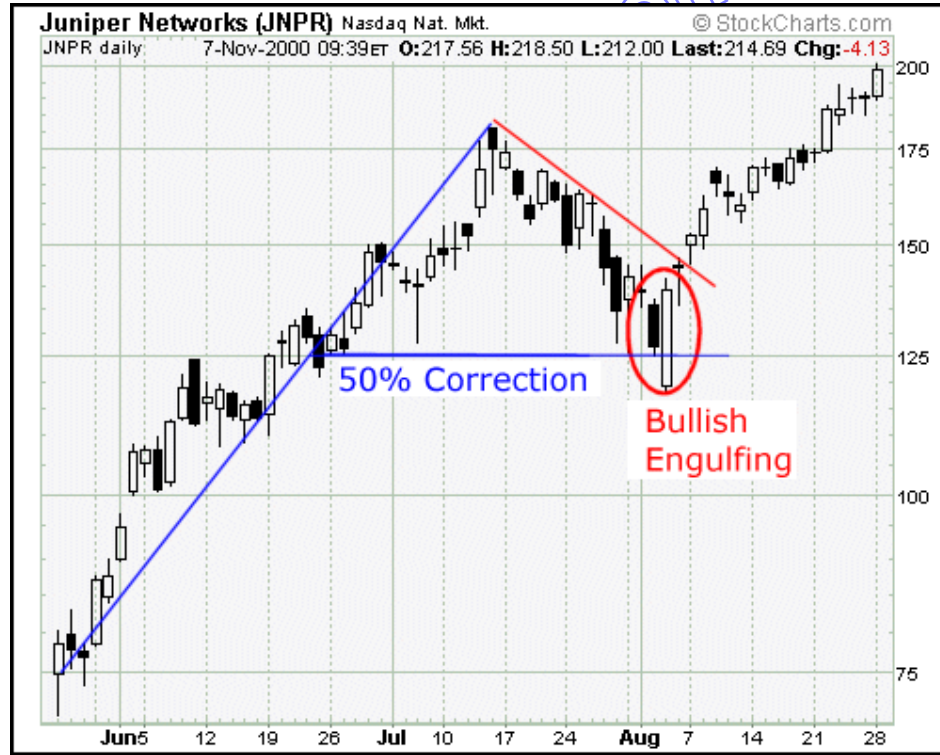
وهذا دليل علي كميات شراء كبيرة للسهم وان المشترين ناويين يرفعوا هذا السهم في الأيام التالية  
ولذلك فهي تدل علي احتمال كبير للصعود في تداول هذا السهم

طبعا هذا الكلام إذا كان كل شمعة منهم تدل علي تداول يوم كامل للسهم يعني زمنها يوم تداول كامل

الظريف أن هذه الشمعة تدل علي طريقة معروفة للمضاربة تكلم عنها الحربي وأحمد علي وهي **gapdown**

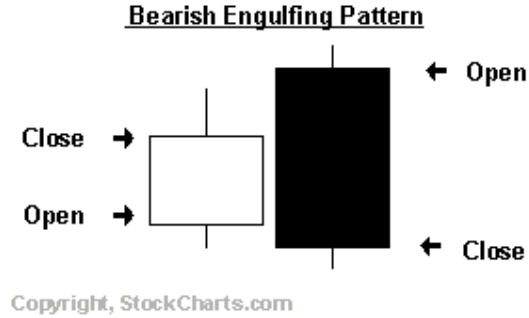
يعني الشمعة البيضاء بدأت بهبوط ثم عدلت نفسها وعادت إلي سعر الإغلاق والطريقة تقول لو ارتفع السهم عن  
سعر الإغلاق بعد عودته من الهبوط بحوالي ١٠ سنت مثلا اشترى فيه لأنه ناوي يطير

وهذا مثال لهذه الشمعة



## الشمعة المركبة الثانية

## BEARISH ENGULFING



هذه الشمعة هي صورة عكسية للشمعة السابقة وتتكون من

شمعة بيضاء صغيرة تليها شمعة سوداء كبيرة . الشمعة البيضاء تدل علي تداول إيجابي إلي رفع السعر وأن سعر الإغلاق أعلي من سعر الافتتاح

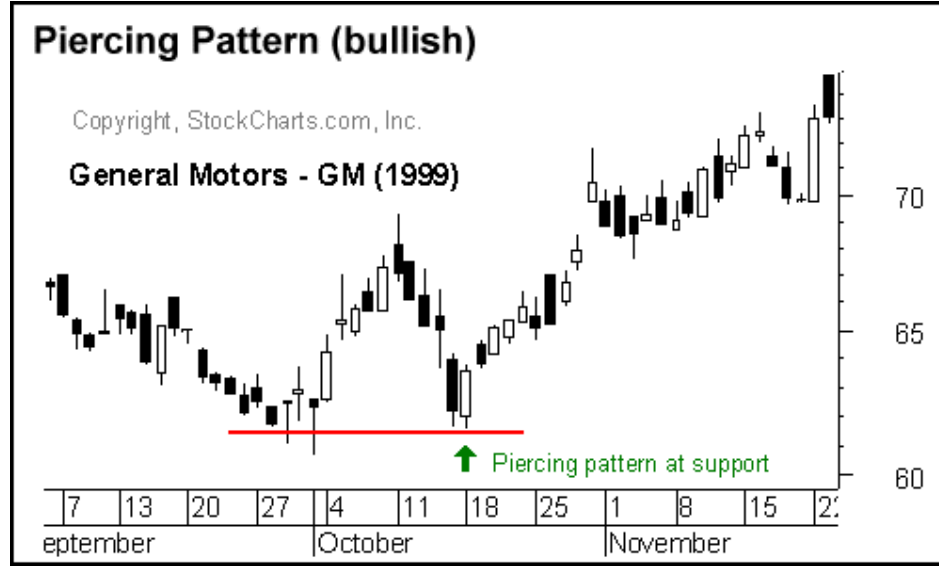
الشمعة السوداء الكبيرة دليل علي افتتاح أعلي من إغلاق أمس ثم بدأ السهم ينهار حتي أغلق علي سعر أقل من سعر الافتتاح لأمس

من الشمعة يظهر إن التداول لأعلي كان صغير ولكن التداول لأسفل كان كبير جدا ويمثله الشمعة السوداء وهذا يبين سيطرة البائعين ونيتهم في تخفيض هذا السهم

كل هذا يعطي توقع بالهبوط الذي سيحدث في الأيام التالية ولكن هذه الشمعة تحتاج إلي مؤشرات أخرى مساعدة حتي تدل علي هذا الهبوط وإلا أصبحت مجرد نقطة مقاومة للسهم

## الشمعة المركبة الثالثة

## PIERCING PATTERN الشمعة الباردة



لا أعرف لماذا سموها هذا الاسم ؟ الظاهر لأنها شمعة باردة ليس لها أي معني . المهم أنها تتكون مثل الشمعة

السابقة البلاعة من شمعة سوداء ولكنها طويلة وشمعة بيضاء طويلة أيضا تفتح أقل من سعر الإغلاق أمس

وتقفل بعد منتصف الشمعة السوداء

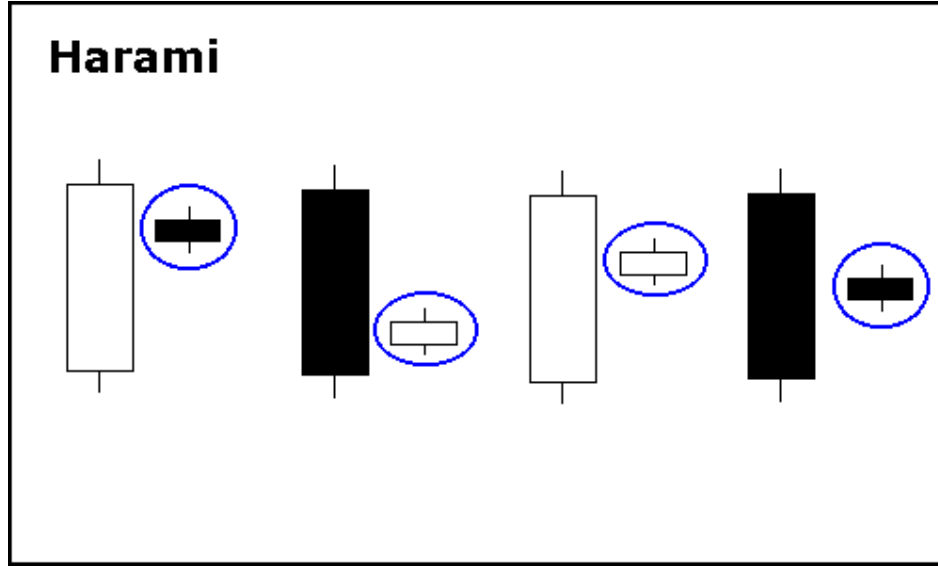
لذلك الفرق هو أن الشمعتين طويلتان والبيضاء تغلق بعد منتصف السوداء وهذا الذي يفرقها عن البلاعة السابقة

هذه الشمعة يجب أن تأتي بعد هبوط للسهم أو عند نقطة دعم للسهم حني نقول أنها تدل علي بداية صعود ويجب

أن يأتي معها مؤشرات أخرى وإلا تعتبر مجرد نقطة دعم أو تداول عادي

الشمعة المركبة الرابعة

**HARAMI PATTERN** شمعة الحرامي



هذا الشمعة لم أجد ترجمة لأسمها ولذلك سميتها ألحرامي علي نفس نطق الاسم المهم أنها تتكون من شمعتين الأولى طويلة والثانية قصيرة ويفضل أن تكون دوجي

ألوان الشمعتين تختلف كل مرة فقد تظهر الأولى بيضاء والثانية سوداء أو سوداء وبيضاء أو بيضاء وبيضاء أو سوداء وسوداء المهم أن هذه الألوان لاتهم في الدلالة علي شيء معين

هذه الشمعة قد تدل علي صعود أو علي هبوط حسب المكان الذي توجد به

يعني لو كانت عند نقطة دعم للسهم وبعد هبوط حاد له نقول أنها تدل علي الصعود ولو عند نقطة مقاومة وبعد

صعود نقول أنها تدل علي هبوط قادم اللهم عافنا

تفسير هذه الشمعة هو أن الشمعة الأولى الطويلة سواء سوداء أو بيضاء تدل علي تداول عالي جدا علي السهم ثم

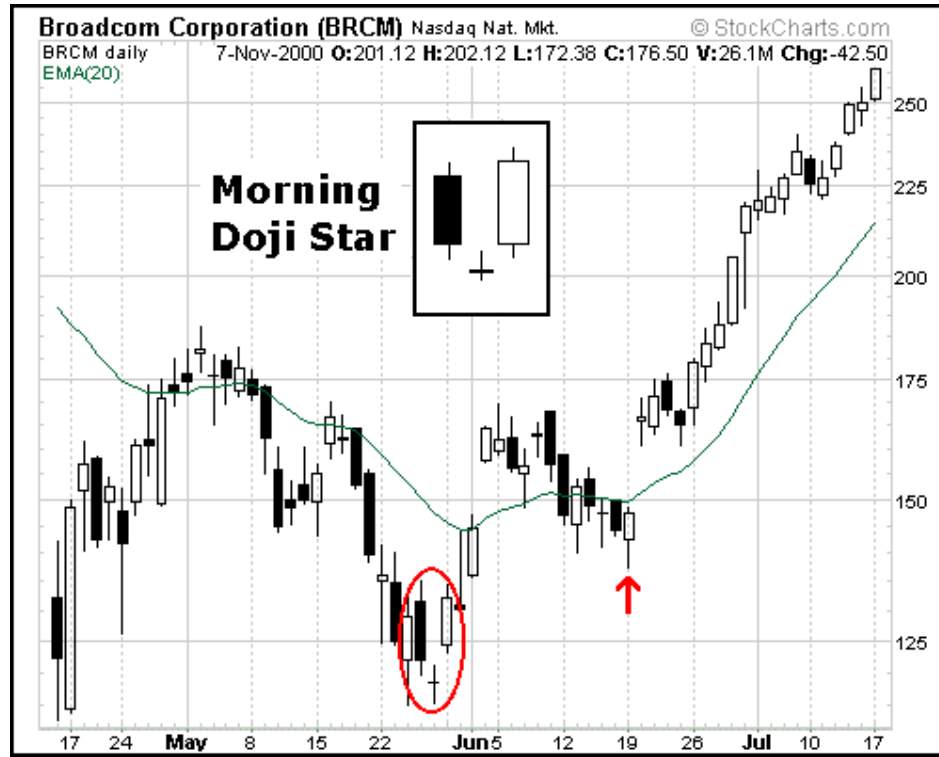
تأتي الشمعة القصيرة بعدها ويفضل أن تكون دوجي حني تدل علي حيرة شديدة لدي المتداولين ورغبتهم في

تغير هذا الوضع إلي الوضع العكسي وهذا ما قلته عند تفسير أهمية الدوجي

لاحظ هنا أن الشمعة الطويلة تحتضن الشمعة القصيرة ولا تتركها تخرج عن حدودها لأن هناك شموع أخرى تأتي بعد ذلك ترمي الشمعة الويلة بالشمعة القصيرة بعيد عنها

### الشمعة المركبة الخامسة

### morning star نجمة الصباح



تتكون هذه الشمعة من ثلاث شمعات الأولى سوداء طويلة والثانية قصيرة سوداء أو بيضاء وتتكون أسفل إغلاق الشمعة السوداء الأولى وإذا كانت هذه الشمعة الثانية من نوع دوجي فإن هذا النموذج يسمى : **morning doji star**

أما الشمعة الثالثة فهي شمعة بيضاء طويلة

التفسير أن الشمعة السوداء الطويلة الأولى دليل سيطرة البائعين وموجة التخلّص من هذا السهم ثم تأتي الدوجي لتبين أن البائعين راحوا في داهية ثم تأتي الشمعة البيضاء لتقول أطمئنوا يا شباب الخير وصل والصباح خرج



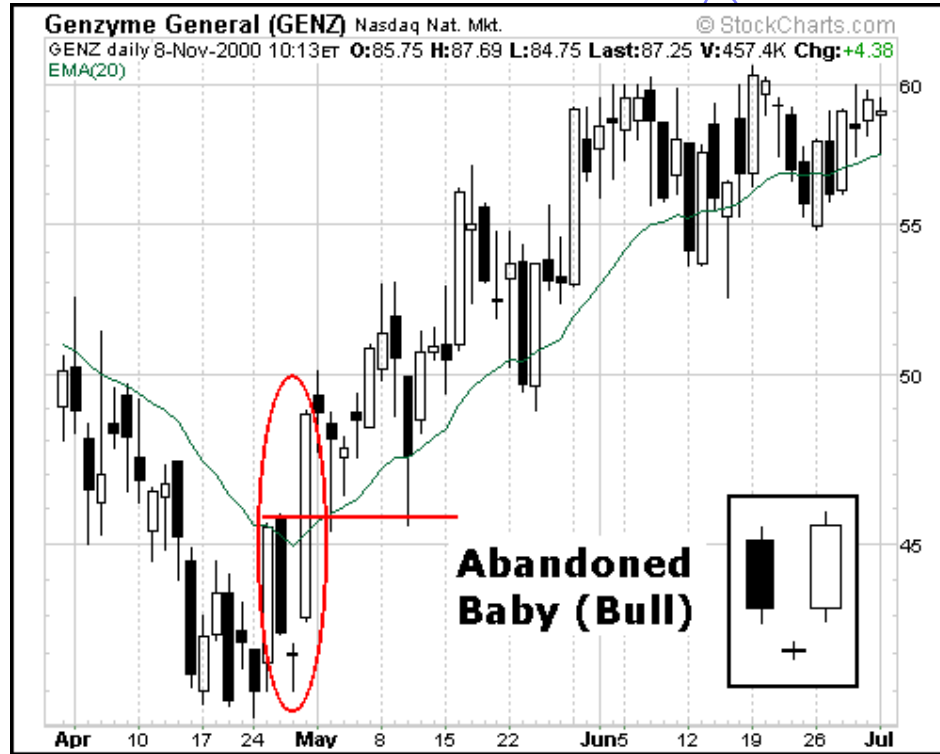
علينا بنوره وأن هناك موجة من الشراء للسهم

لذلك هذه الشمعة عند نقط الدعم توحى بالطيران للسهم

إننا ملاحظ أن هذه الشمعة هي الحرامي التي فاتت ولكن يزيد عليها أي انتظر كما ان يوم من الارتفاع حني يطمئن قلبي واشتري

### الشمعة المركبة السادسة

### abandoned baby شمعة الأجهاض



شمعة المرأة التي أتخلت عن جنينها ( حمل غير شرعي ) فهي تتكون من ثلاث شمعات مثل نجمة الصباح

بالضبط ولكن الفرق أن الشمعة الصغيرة في الوسط بدأت بعيد جدا عن سعر إغلاق السهم ليوم أمس وهذا سبب

## التسمية

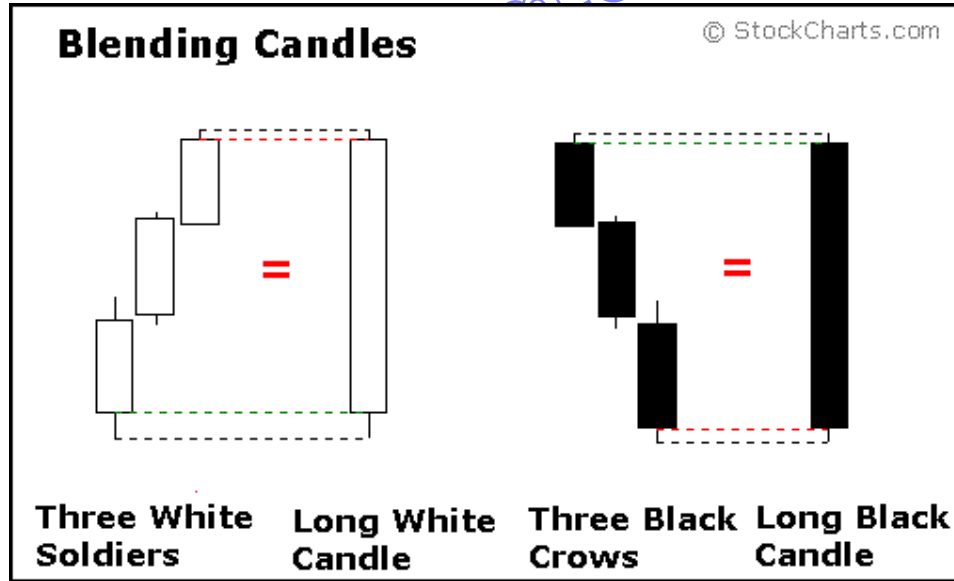
التفسير أن الشمعة السوداء الأولى دليل علي موجة البيع وسيطرة البائعين ثم تأتي القصيرة الدوجي وتفتح علي

هبوط شديد في اليوم التالي دليل علي استمرار سيطرة البائعين ثم تأتي الشمعة البيضاء لتفتح علي سعر أعلى من

أعلي سعر للسهم في اليوم السابق وهذا دليل علي بداية موجة شراء كبيرة جدا علي السهم

لذلك هذه الشمعة اللي رمت أبنها بعيد تعتبر دليل صعود قادم في الأيام التالية

## شمعة الغربان الثلاثة والجنود الثلاثة



## شمعة الغربان الثلاثة ( جمع غراب

كما بالرسم تتكون من ثلاث شمعات سوداء كل واحدة منهم تفتح بعد سعر إغلاق السابقة لها وتنتهي بسعر

منخفض عن الافتتاح يعني ثلاث أيام سود من التداول السيئ للسهم ولذلك سموها الغربان الثلاثة ( **three crows** )

طبعاً مجموع هذه الشمعات يعتبر شمعة سوداء طويلة كما في الصورة ولذلك ينطبق عليها كل الكلام اللي قلناه

علي الشمعة السوداء الطويلة

يعني لو ظهر بعدهم دوجي مثلاً عند نقطة دعم نتوقع صعود عكسي للسهم أو انهيار شديد لهذا السهم

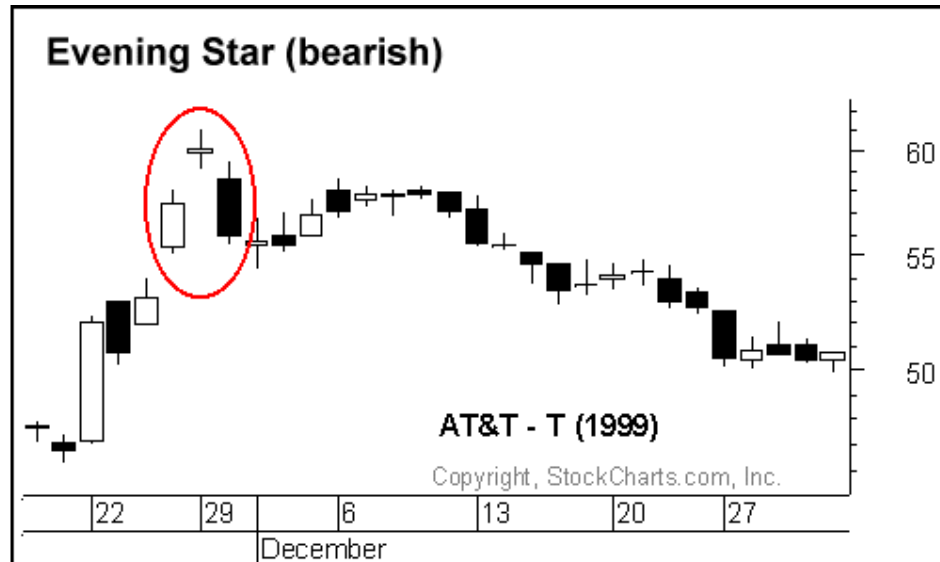
لو ظهر دوجي أسفل من الإغلاق ثم شمعة بيضاء كونوا مع بعض شمعة الإجهاد وهكذا

**three soldiers** شمعة الجنود الثلاثة

تتكون هذه الشمعة من ثلاث شمعات بيضاء كل واحدة منهم تفتح اعلي من إغلاق السابقة لها ولذلك يكونوا مع

بعض كما بالصورة شمعة بيضاء طويلة ينطبق عليها كل ما يقال عن الشمعة الطويلة البيضاء

شمعة نجم الليل **evning star**



شمعة نجم الليل الحزين لفيروز تتكون من ثلاث شمعات كما في شمعة نجم الصباح

الشمعة الأولى بيضاء طويلة والثانية سوداء أو بيضاء قصيرة أو يفضل أن تكون دوجي وتفتح بعد إغلاق الأولى

ثم الشمعة الثالثة وهي سوداء طويلة وتفتح أقل من سعر إغلاق الدوجي

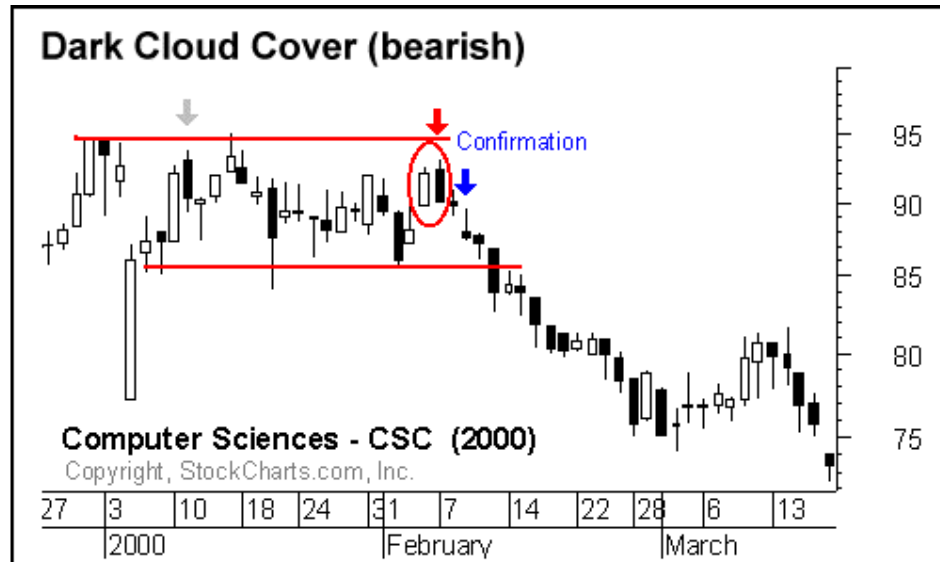
تفسير هذه الشمعة تكلمنا عنه كثير وهو شمعة بيضاء طويلة تدل على تداول جيد للسهم ثم دوجي يدل على حيرة

المتعاملين مع السهم ولكن ظهور الشمعة السوداء بعد ذلك دليل سيطرة الهم والقرع على التعامل

وذلك لأن رأيي لو تكونت هذه الشمعة بهذه الشمعات الثلاثة فلم يعد هناك شيء ننتظر حدوثه بعد ذلك

طبعاً هذه الشمعة تدل على قرب حدوث هبوط للسهم أو السوق كما قال أخونا الخواجة في الكتاب

**شمعة السحابة القاتمة dark cloud cover**



هذه الشمعة تعتبر من شموع ال **bearish** وتتكون من شمعة بيضاء طويلة تدل علي تداول عالي للسهم

في هذا اليوم ثم تأتي بعدها شمعة سوداء طويلة شرط أن تفتح أعلي من سعر إغلاق أمس ثم تنهار حني تغلق بعد

منتصف الشمعة البيضاء

يعني شروطها أن تكون الشمعة السوداء طويلة حني تدل علي تصميم البائعين علي البيع وان تغلق بعد منتصف

الشمعة البيضاء مش فاهم ليه ولكن الخواجة قال ذلك

هذه الشمعة تدل علي قرب حدوث هبوط ولكنها تحتاج إلي شمعة أخرى بعده حني تؤكد ذلك أو إي مؤشر آخر

مثل حدوثها عند نقطة مقاومة للسهم

### ملخص عام للشموع

تقريبا شرحنا معظم الشموع المهمة سواء النماذج الفردية التي تتكون من شمعة واحدة أو النماذج المركبة التي تتكون من أكثر من شمعة

وكما قلنا أن معظم هذه الشموع تحتاج إلي مؤشرات أخرى معها حني تؤكد حدوث **bearish** أو **bullish**

للسهم أو السوق وإذا حدثت لحالها فهي مجرد نقاط دعم أو مقاومة للسهم شرط أن يحدث ذلك قريب من نقاط

معروفة لهذا السهم وإلا تعتبر مجرد تداول عادي

### شمعات نقاط الدعم

❖ **bullish engulfing** الشمعة البلاعة أو الخليجية

harami bullish الحرامي الصاعد \*

doji ( normal . long legged .. dragon fly ) a \*

hammer المطرقة \*

inverted hammer \*

long white candle \*

marubozu white \*

morning star \*

bullish abandoned baby \*

piercing pattern \*

the three white soldiers \*

شمعات الصعود العكسي **bullish**

bullish engulfing \*

bullish harami \*

hammer inverted \*

morning star \*

bullish abandoned baby \*

hammer \*

piercing pattern \*

شمعات نقاط المقاومة

ظهور هذه الشمعات تدل علي احتمال كبير لوجود السهم عند نقطة مقاومة وهي

**Bearish Engulfing**

**bearish Harami**

**Dark Cloud Cover**

**Gravestone , Doji (Normal, Long Legged**

**Evening Star  
Hanging Man  
Long Black Candlestick  
Shooting Star  
black Marubozu  
Three Black Crows  
Baby Bearish Abandoned**

**bearish** شمعات الهبوط العكسي

**Bearish Abandoned Baby  
Bearish Engulfing  
Harami Bearish  
Dark Cloud Cover  
Evening Star  
Shooting Star**

كان هذا تقريبا آخر شرح في الشموع اليابانية وطبعا هذه الدروس تحتل الترجمة الخطأ وتحتمل الفهم والتطبيق الخاطئ مني وعلي الأخوة أن يتحروا الصواب في ذلك ويحاولوا تطبيق هذه الشموع علي مجموعة من الأسهم من خلال المضاربة الوهمية ومعرفة أحسن الطرق للاستفادة منها

---

للاستزادة زر المواقع التالية وهي باللغة الانجليزية :

<http://www.candlestickshop.com/glossary/>

وهذا الثاني

<http://www.litwick.com/glossary.html>

# أشكال المضاربة وطرقها:

توجد ثلاث أشكال (باترن) رئيسية للمضاربة في الأسهم :

## الباترن الأول: الاختراق

الباترن الثاني: البوتوم فيش (أي الارتفاع من هبوط عميق)

الباترن الثالث: البولباك وهي استئناف الارتفاع بعد مرحلة استراحة وجني الإرباح

شرح موجز لكل باترن:

## الباترن الأول: الاختراق :

تعريفه ببساطة تسجيل ارتفاع جديد مع فولويم كبير

وشروط تحققه ما يلي :

الشرط الأول: تجميع على السهم لفترة كافية ثلاث أربع أيام على الأقل

الشرط الثاني: ارتفاع ملحوظ بسعر السهم أي اختراق نيو هاي

البعض يشترط شهرين ارتفاع والبعض يشترط ٣ أشهر

الشرط الثالث :

يصاحب ارتفاع السعر مع طلب حقيقي من مدراء الصناديق وكبار المضاربين

بحيث لا يقل التداول عن ٣ أضعاف معدل التداول خلال ٢٠ يوم السابقة

وبالرغم من هذه الشروط حتى ولو تحققت فيمكن أن ينقلب في أي وقت إلى اختراق كاذب

## FALSE BREAKOUT

وكل يوم تجد أسهم مستعدة للإقلاع ثم تهبط هبوط شديد

أسباب الاختراق الكاذب :

• تسجيل السهم لارتفاع جديد ولكن لم يصاحبه فولويم كبير أي ليس ارتفاع جدي

• ظهور فجأة داون قريد على السهم بالرغم من تحقق جميع الشروط يأتيك احد شركات المال ويعمل داون قريد



على السهم وهو اليوم عامل بريك أوت فيهبط السهم إلى أسفل سافلين أو إخبار سيئة على الشركة إثناء الاختراق أو حتى على القطاع

• هبوط مؤشر السوق بشكل قوي وهو إثناء اختراقه لنقطة المقاومة

### الباترن الثاني: البوتوم فيش:

إذا اعتقد السوق أن قطاع ما أو سهم ما وصل إلى البوتوم فيبدءون بالتجميع ، ويرتفع السهم والميزة في هذه الطريقة أن السعر مازال منخفض فالمخاطرة أقل من سعر الاختراق لأنك هنا تشتري بأعلى سعر والميزة الثانية والتي وأصحاب الشورت **HEDGE FUNDS** نشوفها كل يوم: هو إذا بدأ السهم بشكل بوتوم فيش بدأ أصحاب بتغطية مراكزهم والشراء بالسهم ومن ثم يساهمون بالارتفاع الكبير ، حتى اللي عنده نية يعمل شورت على السهم تجده يخاف ويتردد ، ثم يبدأ السهم بتشكيل باترن

**CUP AND HANDLE**

شروطه :

الشرط الأول : أن يكون السهم سجل هبوط جديد خلال الأيام الخمسة الماضية على الأقل ٢٢ يوم هبوط

الشرط الثاني : ارتفاع السعر والفولويم معاً

الشرط الثالث : يجب أن يكون الهاي اعلي من الهاي لأمس

والفولويم اليوم اعلي من الفولويم لأمس

وإغلاق اليوم اعلي من إغلاق أمس

الشرط الرابع : أن إي لا يرجع إلى الهبوط السابق أبدا وإلا فهو ليس بوتوم فيش

الشرط الخامس : يكون الفرق بين الهاي واللو اعلي من جميع الخمسة الأيام السابقة والفوليوم الأعلى مع ارتفاع في السعر ، وهكذا تم التقاط البوتوم .

### الباترن الثالث: التصحيح

#### **PULLBACK**

بعد اختراق السهم لنيوهاي من الطبيعي أن يبدأ بعض المضاربين في جني إرباحهم إي بالبيع ولكن هذا البيع ليس كثيفاً وهذا أهم سمة للبولباك أن فولويم الهبوط ليس كبيراً ، وأيضاً الشركة ليس عليها خبر سيء تجعلها تدحدر ما ترجع ابد ، والمضارب والمستثمر في بعض الأحيان يبالغ في شراء السهم وهو في اعلي الارتفاع ولكن يوجد بعض القناصة من المضاربين المحنكين من ينتظرون لغاية استئناف السهم للترند الذي كان عليه ثم يبدؤون بالشراء

ميزة البولباك: انك تشتري في بداية السوينق.. ليس مثل الاختراق يمكن أن يكون الترند بدأ والسوق أيضاً بدأ

فائدة: الشراء في بداية السوينق يعتبر مخاطرتها أقل من الشراء بعد أن يبدأ حتى ولو هبط السهم يكون حينئذ

أقل من الثاني

وشروطه ما يلي:

الشرط الأول والأساسي : أن يكون الترنند السابق في ارتفاع (لونق) إي يكون قد عمل نيوهاي قبل أسبوع أو

أسبوعين بالكثير

الشرط الثاني: أن يكون هبوط السهم غير مصحوب بإخبار سيئة على الشركة ، وإنما هبوط مع السوق أو جنني

إرباح أو كان مرتفع كثير ....

الشرط الثالث: يجب إن الهبوط غير مصحوب بفوليوم كبير جدا

الشرط الرابع: من ناحية السعر يجب ألا يقل الهبوط عن ٢٥٪ من اعلي سعر وصل إليه عندما سجل نيوهاي

السابق ، يعني لو السهم سجل ١٣ دولار وهو اعلي ارتفاع منذ شهرين ، اصبر لحين يهبط إلى ١٠ دولار ثم إذا

بدأ يعاود الصعود فيكون سعر الدخول مناسب ،

[www.7olm.com](http://www.7olm.com)

## الخاتمة

لن تكون هذه الصفحة هي الأخيرة في الكتاب بل انتظروا التحديثات وإضافة مواضيع جديدة في كل طبعة جديدة ... للحصول على آخر طبعة من الكتاب قم بزيارة موقع الحلم على الرابط التالي :

**[www.7olm.com](http://www.7olm.com)**

وآخر دعوانا أن الحمد لله رب العالمين ... صلى الله على عبده ورسوله محمد

جاءني بالمليح

[www.7olm.com](http://www.7olm.com)